

ГОСУДАРСТВЕННЫЙ СТАНДАРТ СОЮЗА ССР**ИЗДЕЛИЯ СКОБЯНЫЕ ЗАПИРАЮЩИЕ
ДЛЯ ДЕРЕВЯННЫХ ОКОН И ДВЕРЕЙ****Типы и основные размеры****Locking fitting for wooden windows and doors.****Types and basic dimensions**

ОКП 49 8400

Дата введения 1987-07-01

УТВЕРЖДЕН И ВВЕДЕН В ДЕЙСТВИЕ Постановлением Государственного комитета СССР по делам строительства от 25.07.86 № 102

5. ПЕРЕИЗДАНИЕ

1. Настоящий стандарт распространяется на запирающие изделия для деревянных окон и дверей, применяемых в строительстве жилых и общественных зданий.

2. Обозначение, наименование и рекомендуемая область применения запирающих изделий приведены в таблице.

Основные размеры запирающих изделий должны соответствовать указанным на черт. 1-13.

Основные размеры соединителей, ограничителей, ручек и накладок, предназначенных для комплектования фрамужных приборов или врезных заверток, должны соответствовать указанным в приложении 1.

Примеры установки фрамужных приборов, соединителя для фрамуг с тройным остеклением и врезной завертки типа ЗР1 приведены в приложении 2.

3. Технические требования, комплектность, правила приемки, методы контроля, маркировка, упаковка, транспортирование, хранение и гарантийный срок эксплуатации запирающих изделий должны соответствовать ГОСТ 538-88 и дополнительным требованиям настоящего стандарта.

4. Завертки-стяжки типа ЗР1 допускается изготавливать до 01.01.90.

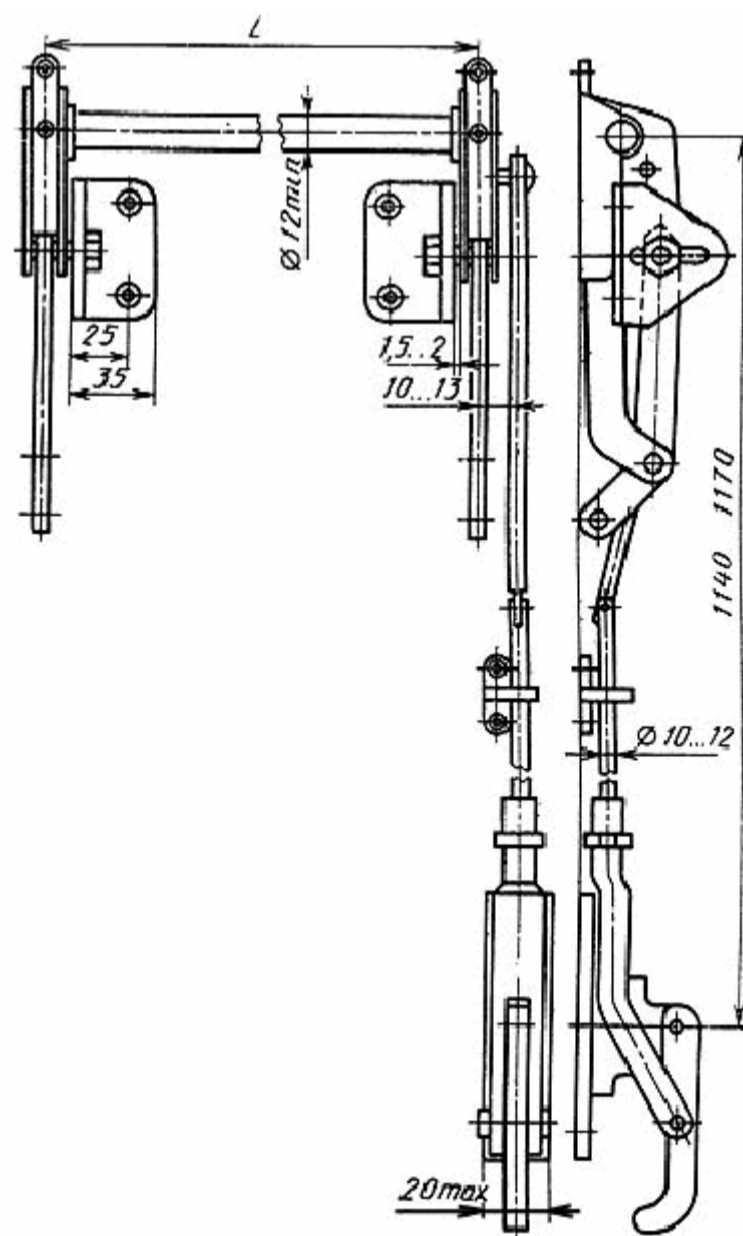
5. Завертки типа ЗР4 предназначены для комплектования окон и балконных дверей, изготавливаемых на автоматизированных линиях, установленных на деревообрабатывающих комбинатах до 01.01.86.

Условное обозначение типа	Наименование	Рекомендуемая область применения	Номер чертежа

ПФ1	Прибор фрамужный	Для фрамуг общественных зданий со спаренными или отдельными переплетами шириной до 1300 мм	1
ПФ2	Прибор фрамужный	Для фрамуг общественных зданий со спаренными или отдельными переплетами шириной до 830 мм	2
ШН1	Шпингалет накладной	Для створок окон высотой более 1100 мм и балконных дверей со спаренными или отдельными переплетами и полотнами	3
ШН2	Шпингалет накладной	Для створок окон со спаренными или отдельными переплетами высотой до 1100 мм включительно	4
ШВ	Шпингалет врезной	Для двухпольных дверей	5
ЗР1	Завертка - стяжка врезная	Для окон и балконных дверей со спаренными переплетами и полотнами	6
ЗР2	Завертка врезная	Для створок окон и балконных дверей	7
ЗР3	Завертка врезная	То же	8

ЗР4	Завертка врезная	"	9
ЗФ1	Завертка накладная	Для дверей санузлов	10
ЗФ2	Завертка накладная	Для форточек окон жилых зданий	11
ЗТ	Задвижка накладная	Для створок окон и балконных дверей жилых и общественных зданий	12
СТ	Стяжка	Для окон и балконных дверей со спаренными переплетами и полотнами	13

Прибор фрамужный типа ПФ1



Черт. 1

Примечание. Размер $L = B + 13$ мм, где B - ширина фрамуги с учетом наплава.

Шурупы 1-4x30 по ГОСТ 1145-80 или по ГОСТ 1146-80 (4 шт.).

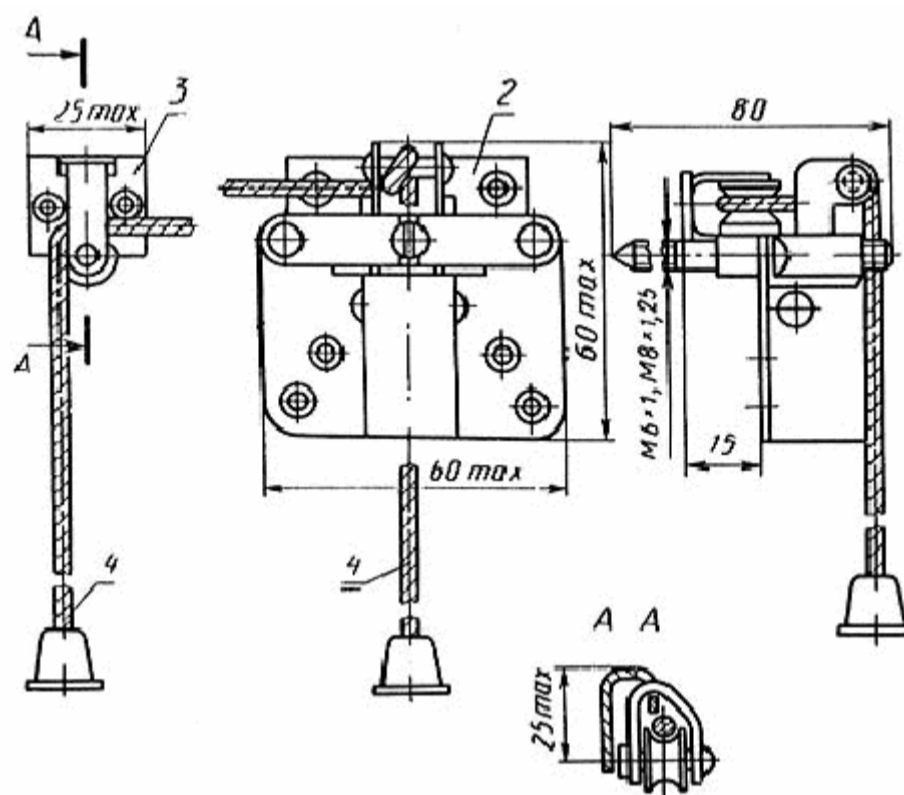
Пример условного обозначения фрамужного прибора для спаренных фрамуг:

ПФ1 ГОСТ 5090-86

То же, для отдельных фрамуг с соединителем исполнения 1 и расстоянием между фрамугами, равным 53 мм:

ПФ1-1-53 ГОСТ 5090-86

Прибор фрамужный типа ПФ2



1 - защелка; 2 - корпус; 3 - угловой блок; 4 - шнур

Черт. 2

Шурупы 1-4x30 по ГОСТ 1145-80 (12 шт.).

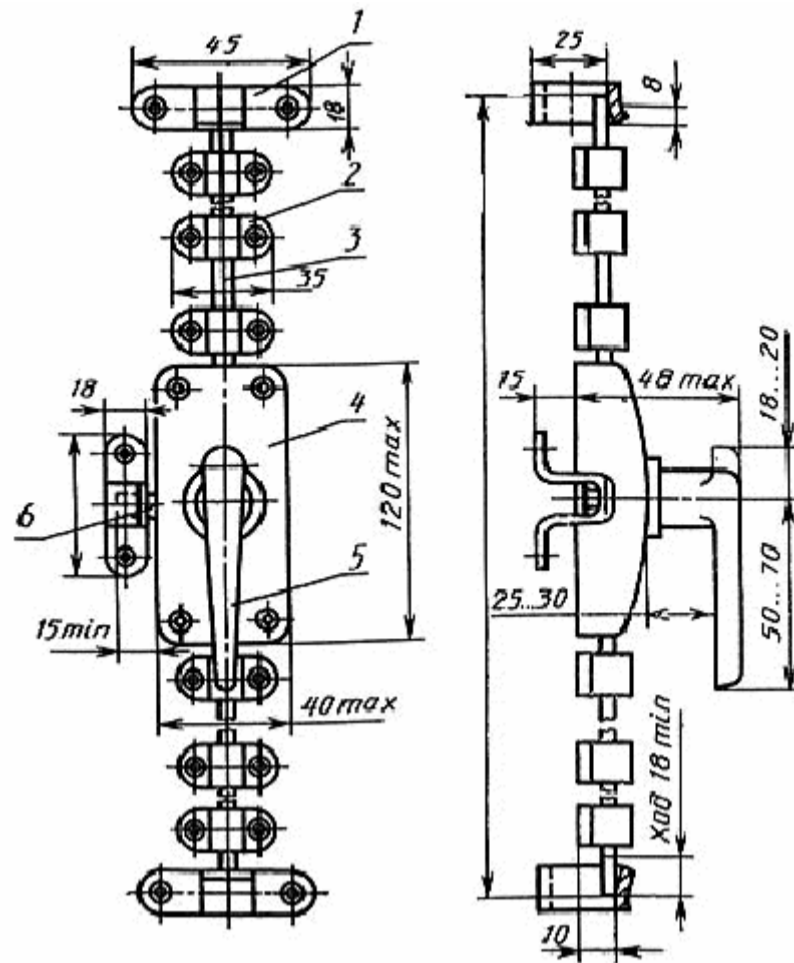
Пример условного обозначения фрамужного прибора для спаренных фрамуг с ограничителем:

ПФ2 ГОСТ 5090-86

То же, для отдельных фрамуг с соединителем исполнения 1 и расстоянием между фрамугами, равными 53 мм:

ПФ2-1 - 53 ГОСТ 5090-86

Шпингалет накладной типа ШН1



1 - запорная планка; 2 - направляющая; 3 - засов-штанга; 4 - корпус; 5 - ручка; 6 - засов

Черт. 3

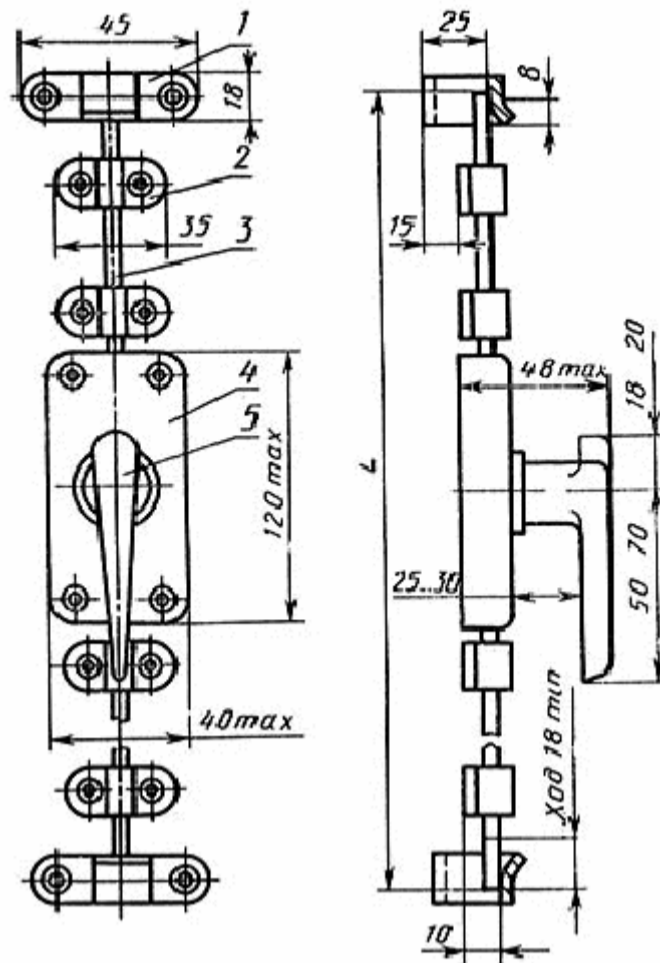
Примечание. Размер $L = H + 30$ мм, где H - высота створки или дверного полотна с учетом наплава.

Шурупы 1-4x30 (16 шт.) - для крепления корпуса и запорных планок и 1-4x18 (12 шт.) по ГОСТ 1145-80 или ГОСТ 1146-80 - для крепления направляющих.

Пример условного обозначения шпингалета.

ШН1 ГОСТ 5090-86

Шпингалет накладной типа ШН2



1 - запорная планка; 2 - направляющая; 3 - корпус; 4 - ручка

Черт. 4

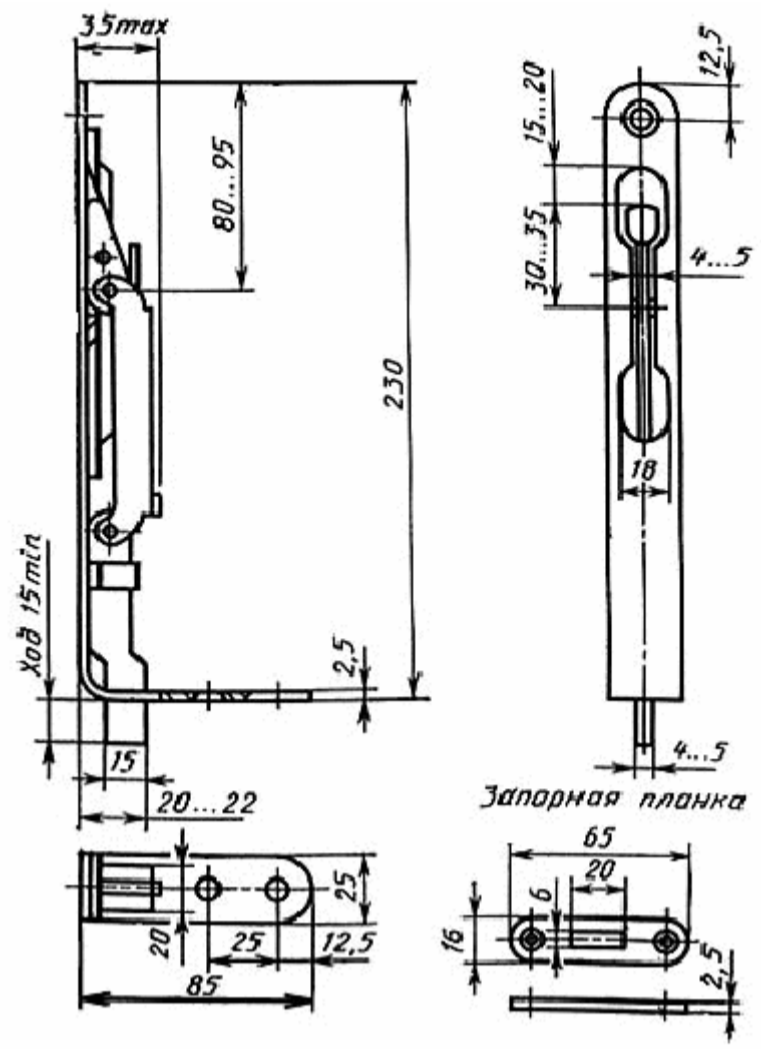
Примечание. Размер $L = H + 30$ мм, где H - высота створки с учетом наплава.

Шурупы 1-4x30 (8 шт.) - для крепления корпуса и запорных планок и 1-4x18 (8 шт.) по ГОСТ 1145-80 или ГОСТ 1146-80 - для крепления направляющих.

Пример условного обозначения шпингалета:

ШН2 ГОСТ 5090-86

Шпингалет врезной типа ШВ



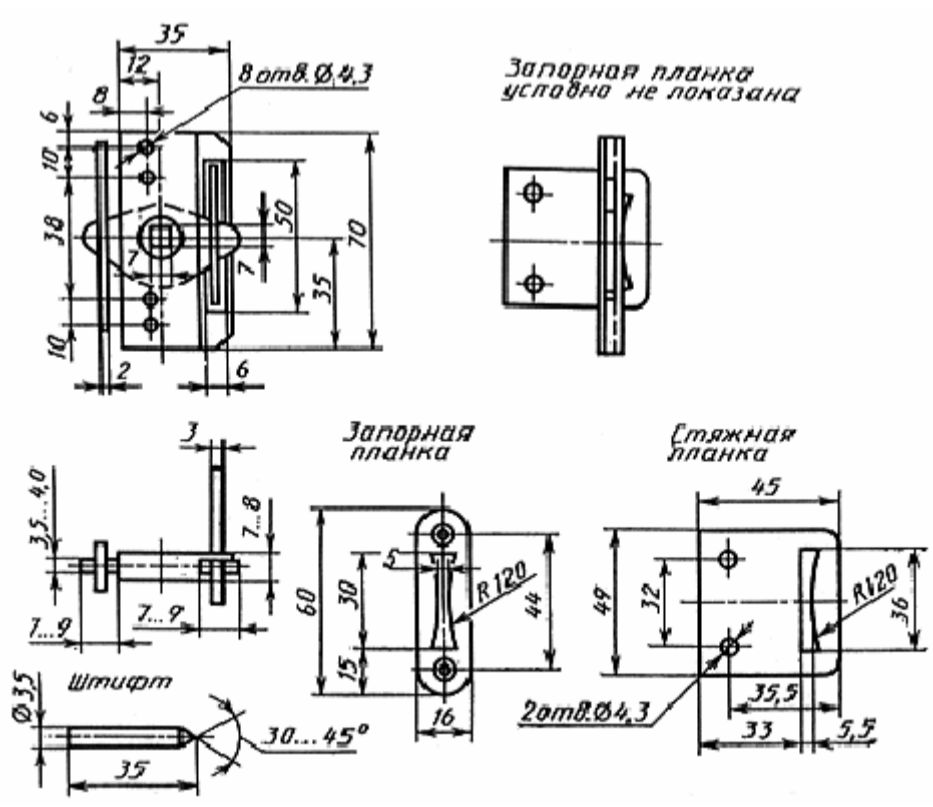
Черт. 5

Шурупы 1-4x30 по ГОСТ 1145-80 (5 шт.).

Пример условного обозначения врезного шпингалета:

ШВ ГОСТ 5090-86

Завертка-стяжка врезная типа ЗР1



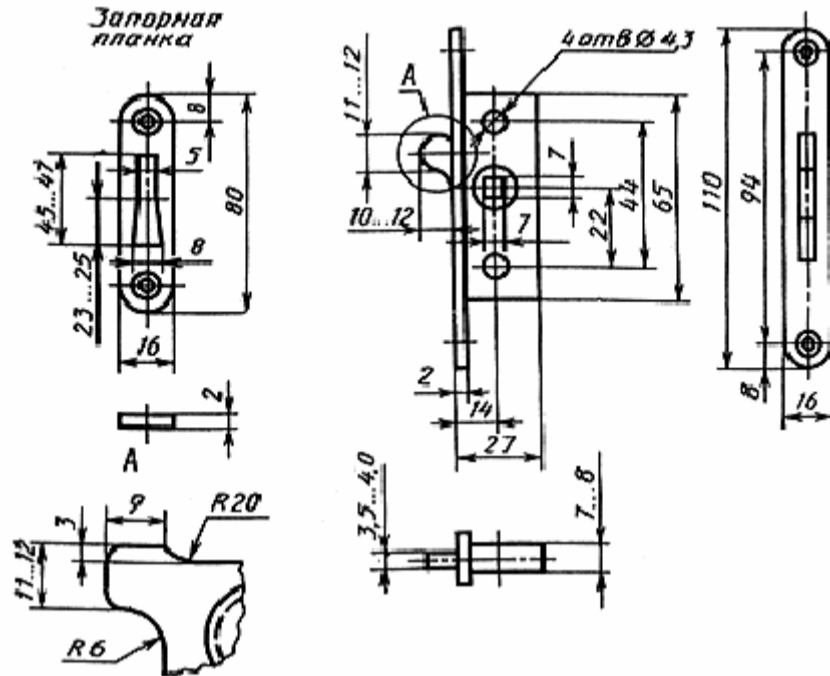
Черт. 6

Шурупы 1-4x25 или 1-3x25 по ГОСТ 1145-80 (2 шт.) и штифты (4 шт.).

Пример условного обозначения завертки-стяжки с ручкой типа P1:

ЗР1-1 ГОСТ 5090-86

Завертка врезная типа ЗР2



Черт. 7

Шурупы 1-4×25 или 1-3×25 по ГОСТ 1145-80 (4 шт.).

Пример условного обозначения завертки с ручкой типа P1:

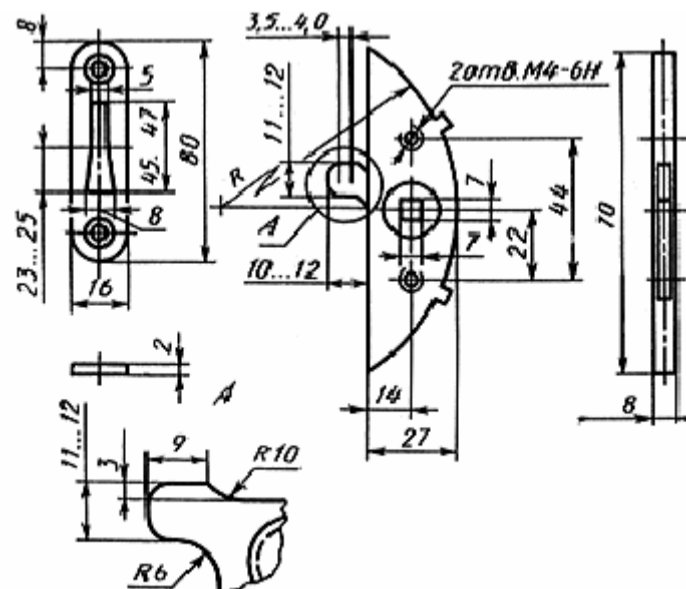
ЗР2-1 ГОСТ 5090-86

То же, с ручкой типа P2 и накладкой:

ЗР2-2 ГОСТ 5090-86

Завертка врезная типа ЗР3

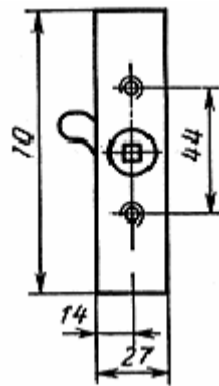
Запорная планка Исполнение 1



Исполнение 2

Остальное -

см. исполнение 1



Черт. 8

Шурупы 1-4x25 или 1-3x25 по ГОСТ 1145-80 (2 шт.) и винты ВМ4-6g x 35.36 ГОСТ 17474-80 (2 шт.).

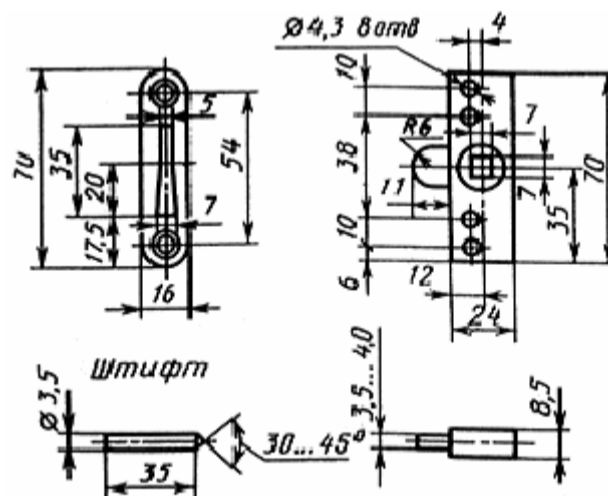
Пример условного обозначения завертки исполнения 1 правого исполнения с ручкой типа Р1:

ЗРЗ - 1-П-1 ГОСТ 5090-86

То же, исполнения 2 левого исполнения с ручкой типа Р2 и накладкой:

ЗРЗ - 2-Л-2 ГОСТ 5090-86

Завертка врезная типа ЗР4



Примечание. Форма и размеры засова могут быть аналогичными засову заверток типов ЗР2, ЗР3.

Черт. 9

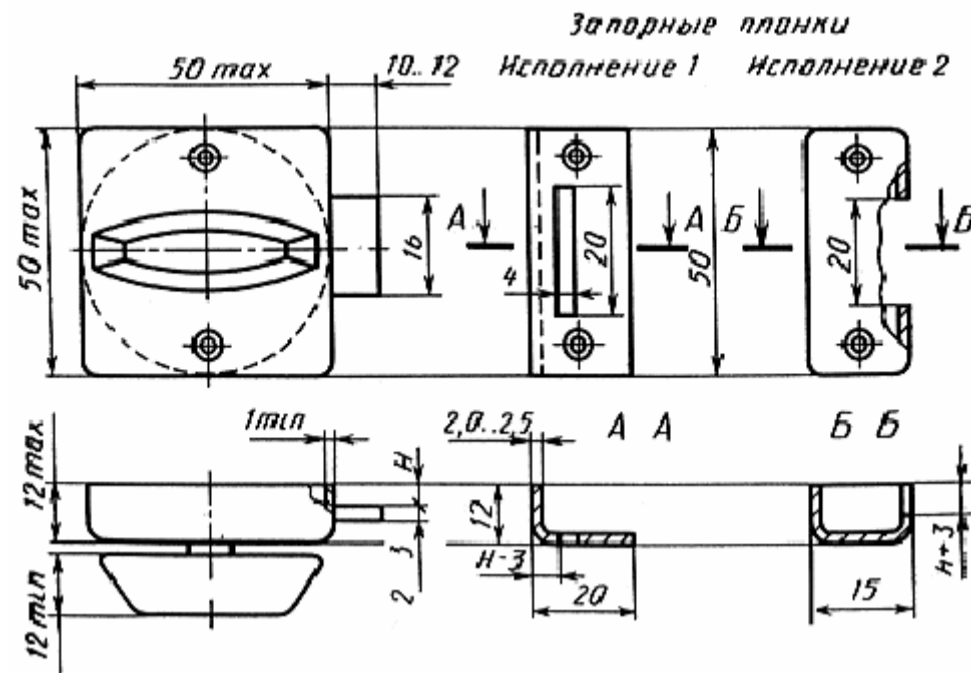
Шурупы 1-4x25 или 1-3x25 по ГОСТ 1145-80 (2 шт.) и штифты (2 шт.).

Примечание. Отверстия диаметром 4,3 мм следует располагать на оси симметрии корпуса завертки.

Пример условного обозначения завертки с ручкой типа Р1:

ЗР4-1 ГОСТ 5090-86

Завертка накладная типа ЗФ1



Черт. 10

Шурупы 1-4x30 по ГОСТ 1145-80 или ГОСТ 1146-80 (4 шт.).

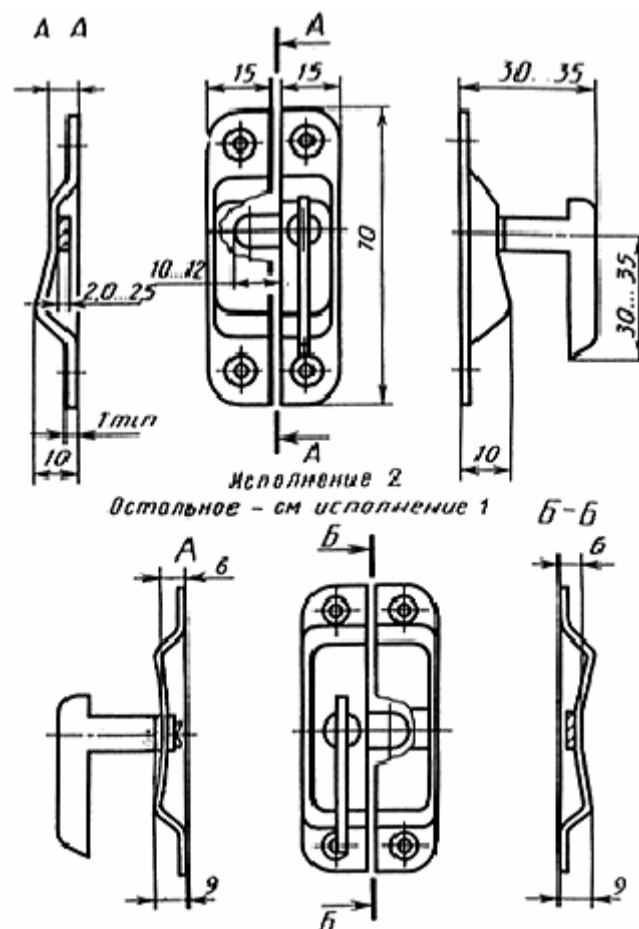
Примечание. Допускается располагать шурупы на корпусе завертки в пределах 45° от вертикальной оси.

Пример условного обозначения завертки с запорной планкой исполнения 1:

ЗФ1-1 ГОСТ 5090-86

Завертка накладная типа ЗФ2

Исполнение 1



Черт. 11

Шурупы 1-3x20 по ГОСТ 1145-80 или ГОСТ 1146-80 (4 шт.).

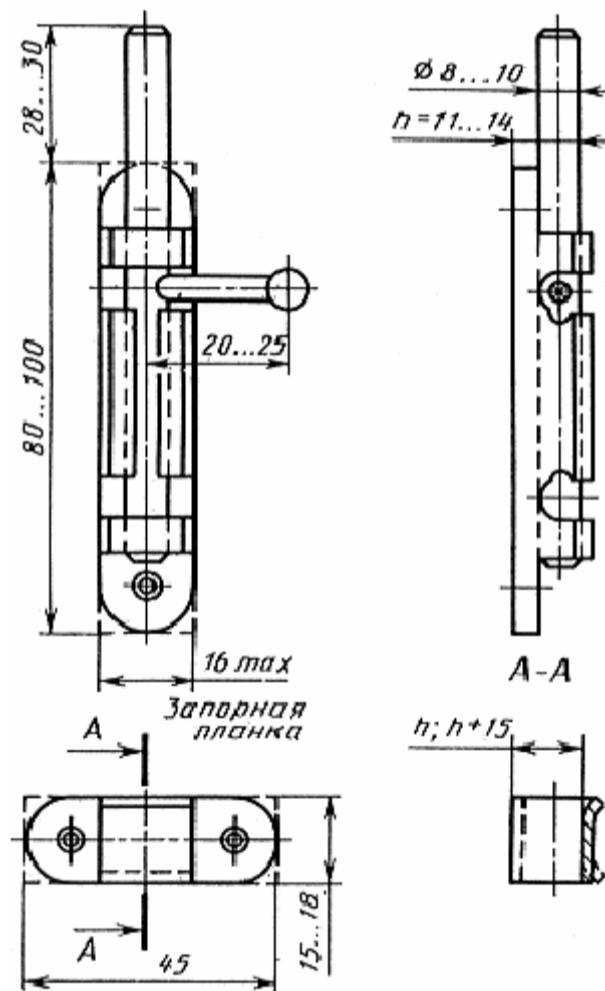
Пример условного обозначения заправки правого исполнения:

ЗФ2 П ГОСТ 5090-86

То же, исполнения 2:

ЗФ2 П-2 ГОСТ 5090-86

Задвижка накладная типа ЗТ



Черт. 12

Шурупы 1-3x25 или 1-4x25 по ГОСТ 1145-80 (4 шт.).

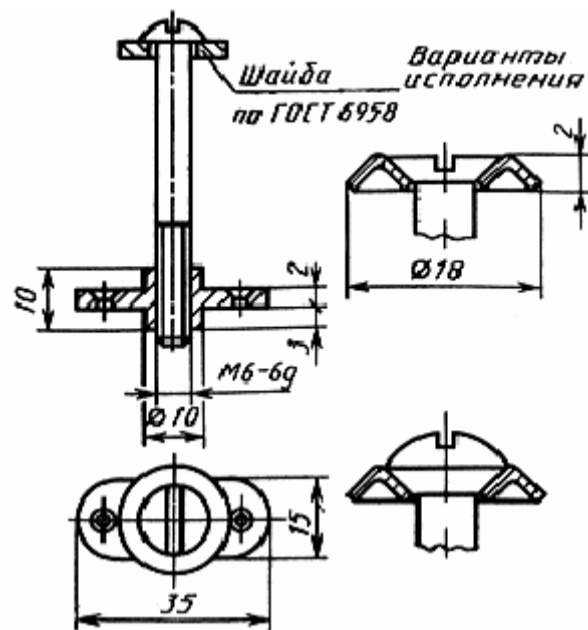
Пример условного обозначения задвижки для створок с наплавом:

ЗТ ($\frac{h}{2}+15$) ГОСТ 5090-86

То же, без наплава:

ЗТ ($\frac{h}{2}$) ГОСТ 5090-86

Стяжка типа СТ



Черт. 13

Винт VM6-6g x 55.36 по ГОСТ 17473-80, ГОСТ 17474-80 или ГОСТ 17475-80.

Шурупы 1-3x25 по ГОСТ 1145 (2 шт.).

Пример условного обозначения стяжки:

СТ ГОСТ 5090-86

6. Засовы врезных шпингалетов и заверток в открытом положении не должны выступать над лицевой поверхностью планок или западать внутрь корпуса более чем на 1 мм.
7. Размеры засова и запорной планки шпингалетов типов ШН1, ШН2 и задвижки типа ЗТ должны обеспечивать при их соединении натяг не менее 3 мм.
- Толщина запорных планок указанных изделий не должна быть менее 1 мм.
8. Шнур фрамужного прибора типа ПФ2 должен перемещаться по роликам свободно, без заеданий и не соскальзывать с них.
9. Завертки типов ЗР1, ЗР2, ЗР4 и ЗФ1 следует изготавливать двусторонними, типов ЗР3 и ЗФ2 - в правом и левом исполнениях.
10. Засов задвижки типа ЗТ должен быть выполнен из стального прутка.
11. Форма ручек, накладок, сечения засовов накладных шпингалетов, а также заостренной части штифтов для заверток стандартом не устанавливают.
12. Запирающие изделия должны иметь защитное или защитно-декоративное покрытие по ГОСТ 538-88 для 2, 3 или 4 (С) групп условий эксплуатации ГОСТ 9.303-84.
13. Засовы-штанги накладных шпингалетов следует испытывать на прочность при приемочных и типовых испытаниях.

Испытания проводят на стенде путем приложения в течение 1 мин к закрепленному засову-штанге силы 800 Н (78,4 кгс) на расстоянии 5 мм от места крепления перпендикулярно к плоскости крепления шпингалета.

После проведения испытаний засов-шпингалет не должен быть деформирован.

14. Фрамужные приборы типов ПФ1, ПФ2 и завертки типов ЗР1, ЗР2, ЗР3, ЗР4 должны быть укомплектованы следующими деталями, указанными в приложении 1:

- фрамужные приборы типов ПФ1, ПФ2, устанавливаемые на фрамуги с отдельными переплетами, - двумя соединителями исполнения 1, 2, 3, 4 или 5 (черт. 1, 2, 3, 4, 5);
- фрамужные приборы типа ПФ2, устанавливаемые на фрамуги с одинарными или спаренными переплетами, - двумя ограничителями (черт. 7);
- фрамужные приборы типа ПФ2, устанавливаемые на фрамуги с тройным остеклением, - двумя ограничителями и двумя соединителями (черт. 6 и 7);
- завертки типа ЗР1 - ручками типа Р1 (черт. 8);
- завертки типов ЗР2, ЗР3, ЗР4 - ручками типа Р1 или Р2 с накладками. Число ручек типа Р2 и накладок должно быть указано при заказе.

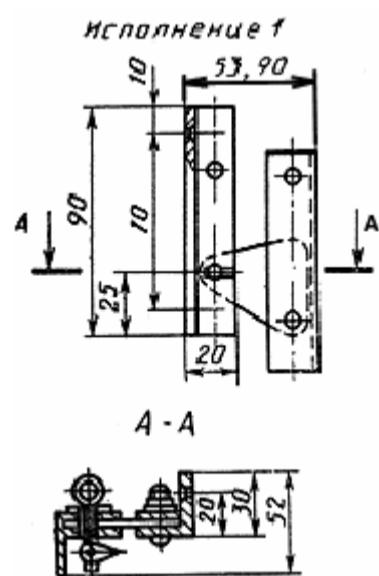
15. Значение L фрамужных приборов типа ПФ1 и шпингалетов типов ШН1 и ШН2 должно быть указано при заказе.

ПРИЛОЖЕНИЕ 1

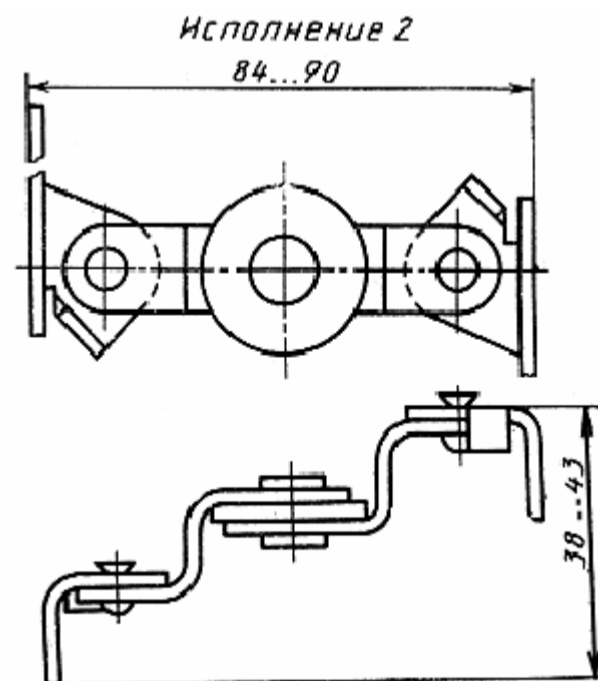
Обязательное

Комплектующие изделия для фрамужных приборов и врезных заверток

Соединители для фрамуг с отдельными и отдельно-спаренными переплетами



Черт. 1



Черт. 2

Шурупы 1-4x30 или 3-4x30 по

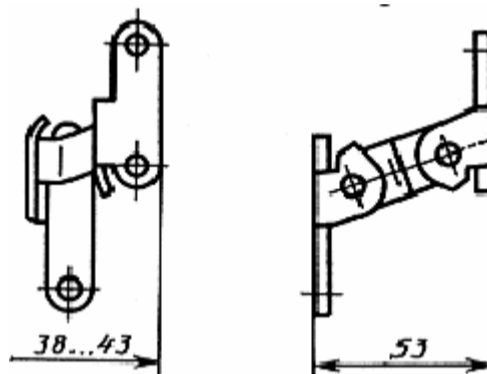
ГОСТ 1145-80 (4 шт.).

Шурупы 1-4x30 или 3-4x30 по

ГОСТ 1145-80 (4 шт.).

Примечание. Размеры 53 и 90 мм
соответствуют расстоянию между
переплетами фрамуг.

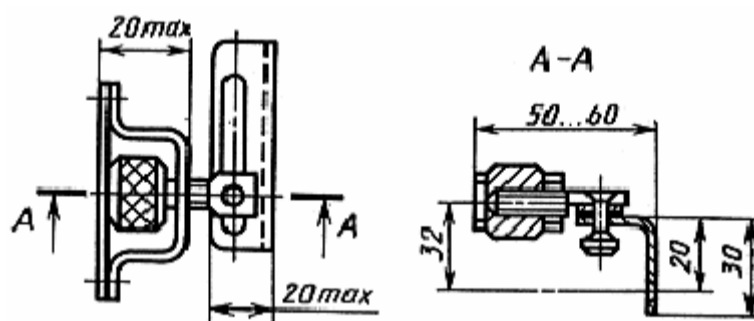
Исполнение 3



Черт. 3

Шурупы 1-4x30 или 3-4x30 по ГОСТ 1145-80 (4 шт.)

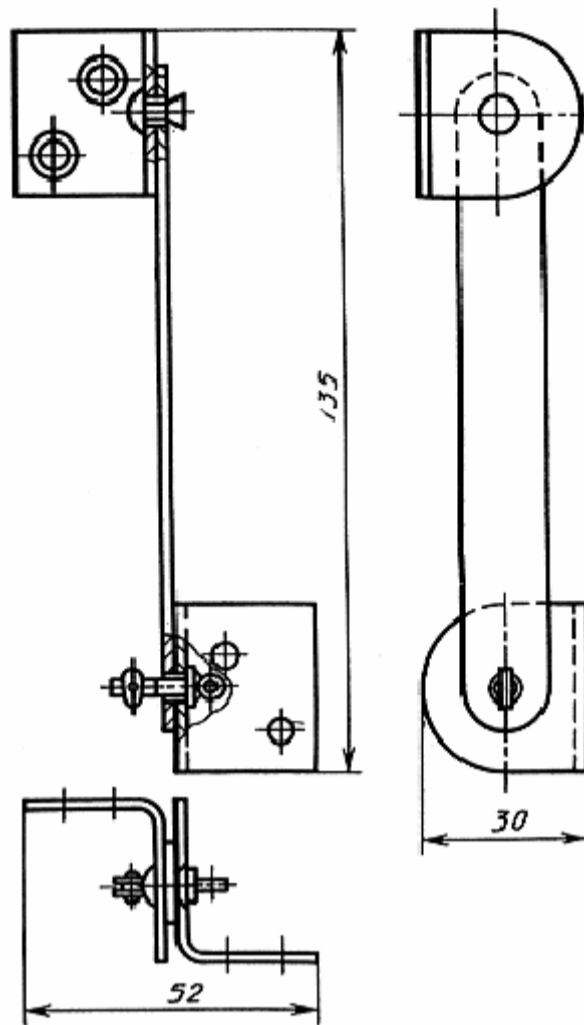
Исполнение 4



Черт. 4

Шурупы 1-4x30 или 3-4x30 по ГОСТ 1145-80 (4 шт.)

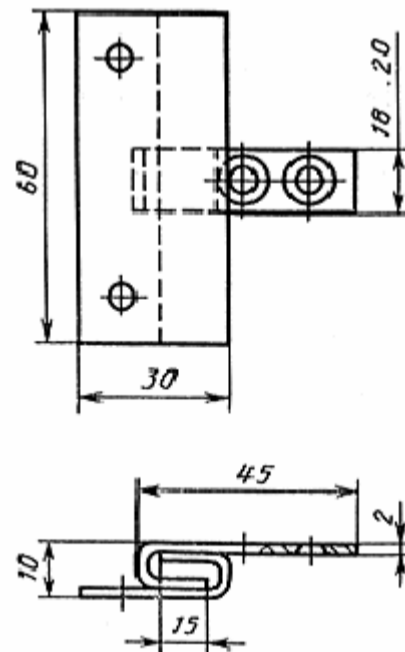
Исполнение 5



Черт. 5

Шурупы 1-4x30 или 3-4x30 по ГОСТ 1145-80 (4 шт.)

Соединитель для фрамуг с тройным остеклением

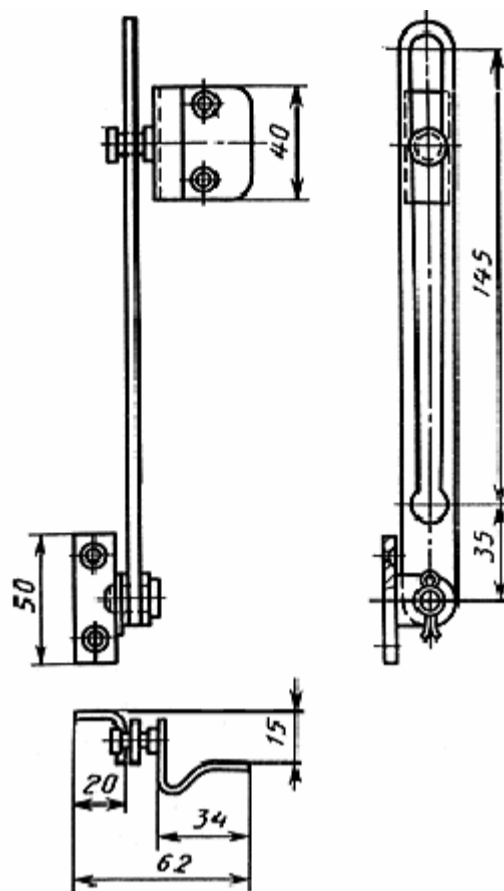


Черт. 6

Шурупы 1-4x30 или 3-4x30 (4 шт.) по ГОСТ 1145-80.

Ограничитель для фрамуг со спаренными переплетами

и с тройным остеклением

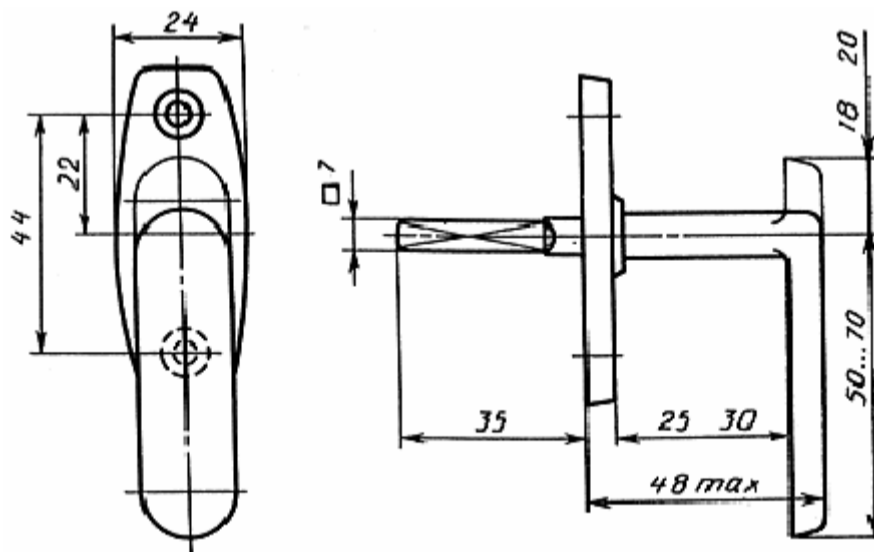


Черт. 7

Шурупы 1-4x30 или 3-4x30 по ГОСТ 1145-80 (4 шт.).

Ручки и накладки для врезных заверток

Тип Р1

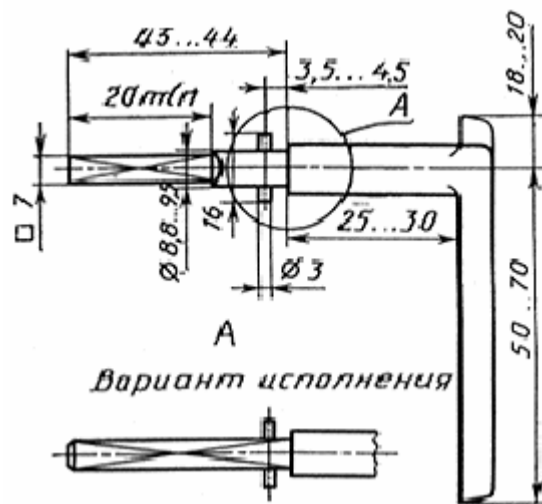


Черт. 8

Шурупы 1-4x25 или 3-4x25 по ГОСТ 1145-80 (2 шт.) для ручек, предназначенных для комплектования заверток типов Р1, Р2, Р4.

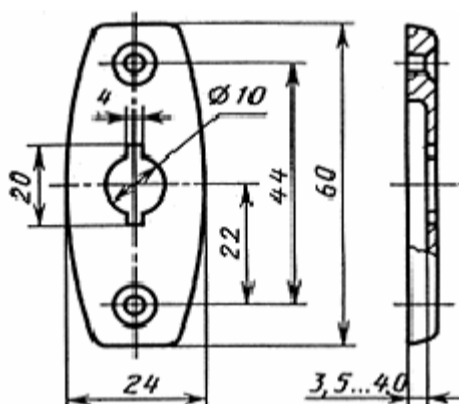
Винты ВМ4-6g x 35.36 по ГОСТ 17474-80 (2 шт.) для ручек, предназначенных для комплектования заверток типа ЗРЗ.

Тип Р2



Черт. 9

Накладка для ручки типа Р2



Черт. 10

Шурупы 1-4x25 или 3-4x25 по ГОСТ 1145-80 (2 шт.) - для наклейки, предназначенной для комплектования заверток типов ЗР2, ЗР4.

Винты ВМ4-6g x 35.36 по ГОСТ 17474-80 или ГОСТ 17475-80 (2 шт.) для наклейки, предназначенной для комплектования завертки типа ЗР3.

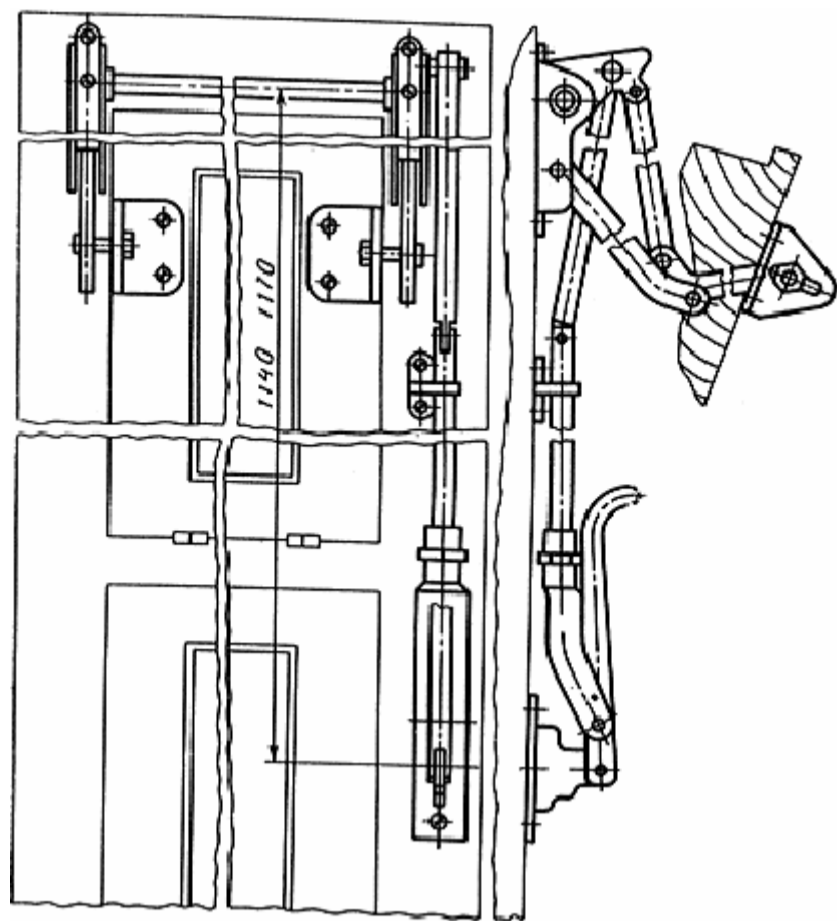
Примечание. При изготовлении наклейки из листовой стали толщина металла не должна быть менее 1 мм.

ПРИЛОЖЕНИЕ 2

Рекомендуемое

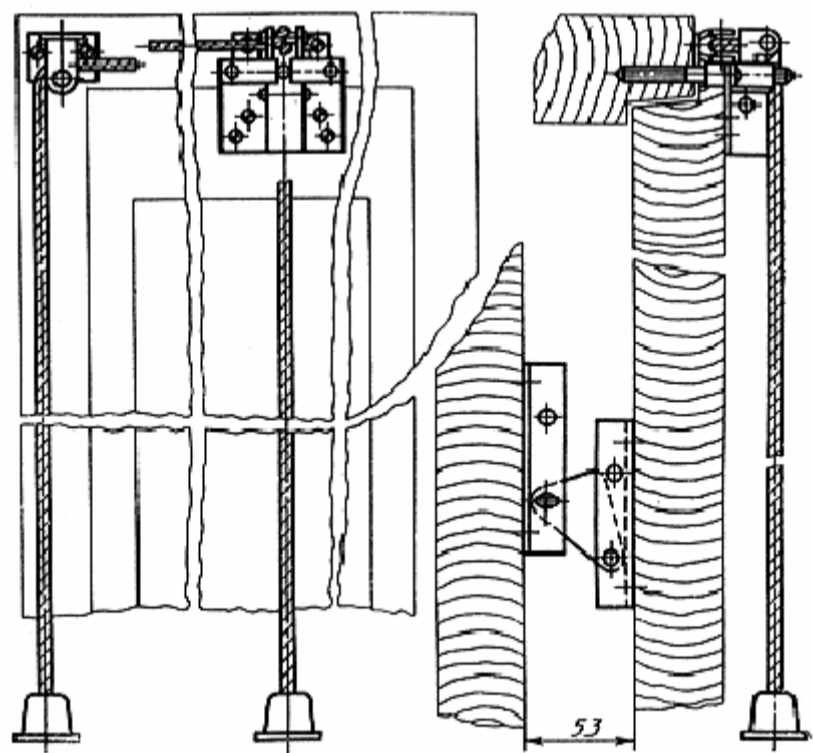
Примеры установки запирающих изделий

Прибор фрамужный типа ПФ1



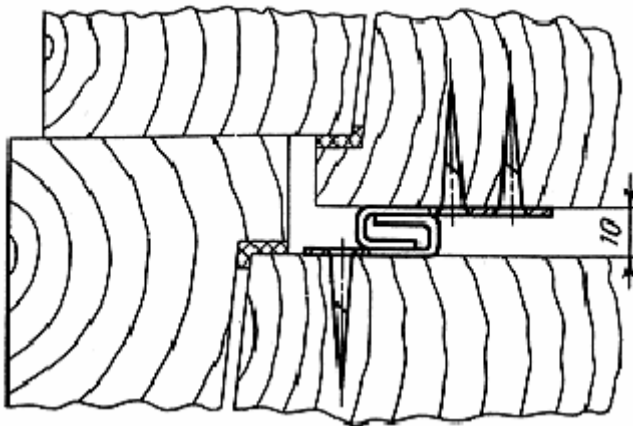
Черт. 1

Прибор фрамужный типа ПФ2



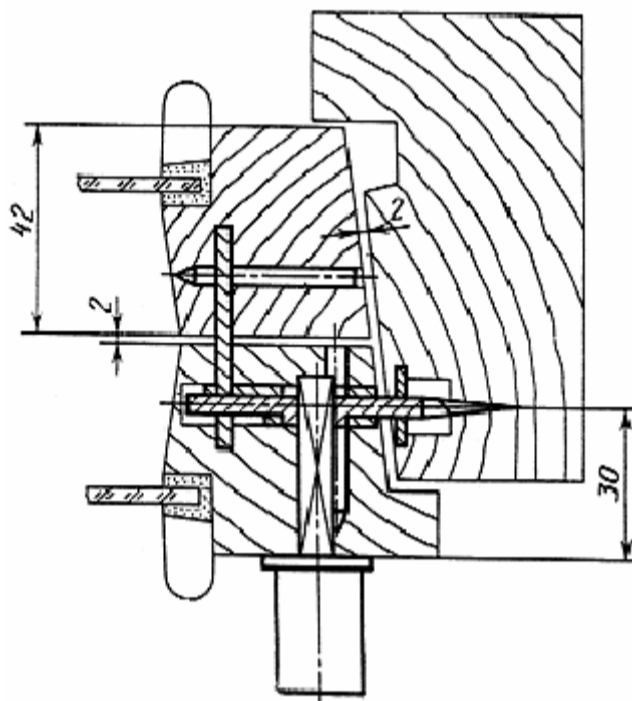
Черт. 2

Фрамужный соединитель типа СФ



Черт. 3

Завертка врезная типа ЗР1



Черт. 4

Текст документа сверен по:

официальное издание

М.: ИПК Издательство стандартов, 1997