

МЕЖГОСУДАРСТВЕННЫЙ СТАНДАРТ**ДВЕРИ ДЕРЕВЯННЫЕ ВНУТРЕННИЕ ДЛЯ ЖИЛЫХ И ОБЩЕСТВЕННЫХ ЗДАНИЙ****Типы и конструкция****Wooden inner doors for dwelling and public buildings. Types and structure**

ОКП 53 6111, 53 6121

Дата введения 1989-01-01

ИНФОРМАЦИОННЫЕ ДАННЫЕ

1. РАЗРАБОТАН И ВНЕСЕН Государственным комитетом по гражданскому строительству и архитектуре при Госстрое СССР
2. УТВЕРЖДЕН И ВВЕДЕН В ДЕЙСТВИЕ постановлением Государственного строительного комитета СССР от 31.12.87 N 325
3. ВЗАМЕН ГОСТ 6629-74
4. ССЫЛОЧНЫЕ НОРМАТИВНО-ТЕХНИЧЕСКИЕ ДОКУМЕНТЫ

Обозначение НТД, на который дана ссылка	Номер пункта, приложения
ГОСТ 111-90	2.2
ГОСТ 475-78	2.1, 2.5
ГОСТ 3916.1-96	2.2

ГОСТ 3916.2-96	2.2
ГОСТ 4598-86	2.2, 2.8
ГОСТ 5087-80	Приложение 4
ГОСТ 5088-94	2.2, приложение 4
ГОСТ 5089-97	Приложение 4
ГОСТ 5090-86	"
ГОСТ 5533-86	2.2
ГОСТ 7481-78	2.2
ГОСТ 9590-76	2.8
ГОСТ 10174-90	2.2, 2.11, приложение 5
ГОСТ 19111-77*	Приложение 6

* На территории Российской Федерации действует ГОСТ 19111-2001. - Примечание изготовителя базы данных.

5. ПЕРЕИЗДАНИЕ

Настоящий стандарт распространяется на деревянные внутренние двери для жилых и общественных зданий, а также для административных и вспомогательных зданий и помещений предприятий различных отраслей народного хозяйства.

Стандарт не распространяется на двери специального назначения (в т.ч. противопожарные и звукоизоляционные) и двери из древесины ценных пород.

1. ТИПЫ

1.1. Двери в зависимости от конструкции подразделяют на типы:

Г - с глухими полотнами;

О - с остекленными полотнами;

К - с остекленными качающимися полотнами;

У - со сплошным наполнителем полотен усиленные для входов в квартиры.

1.2. Двери типов Г и О изготавливают с одно- и двупольными полотнами, с мелкопустотным (решетчатым) заполнением полотен, с порогом и без порога, с наплавом и без наплава, с обкладками и без обкладок, с коробками и без коробок.

Двери типа К изготавливают с двупольными полотнами, с мелкопустотным заполнением полотен, без порога, без наплава, с обкладками и без обкладок, с коробками.

Двери типа У изготавливают с однопольными глухими полотнами, с порогом, без наплава, без обкладок, с усиленными коробками или без коробок.

1.3. Двери относят к изделиям нормальной влагостойкости.

1.4. Габаритные размеры дверей должны соответствовать указанным на черт.1. Размеры на чертежах стандарта даны для неокрашенных изделий и деталей в миллиметрах. Размеры проемов для дверей приведены в приложении 1.

Габаритные размеры дверей

Типы О и К. Остекленные и качающиеся									
	21-8	21-9	21-10		21-13				2000 2071
			24-10	24-12		24-15	24-19		2300 2371
	700 770	800 870	900 970	1100 1170	1202(1204) 1272(1298)	1402(1404) 1472(1498)	1802(1804) 1872(1898)		
Типы Г и У. Глухие и усиленные									
	21-7	21-8	21-9	21-10	21-12	21-13			2000 2071
				24-10	24-12		24-15	24-19	2300 2371
	600 670	700 770	800 870	900 970	1100 1170	1202 1272	1402 1472	1802 1872	

Черт.1

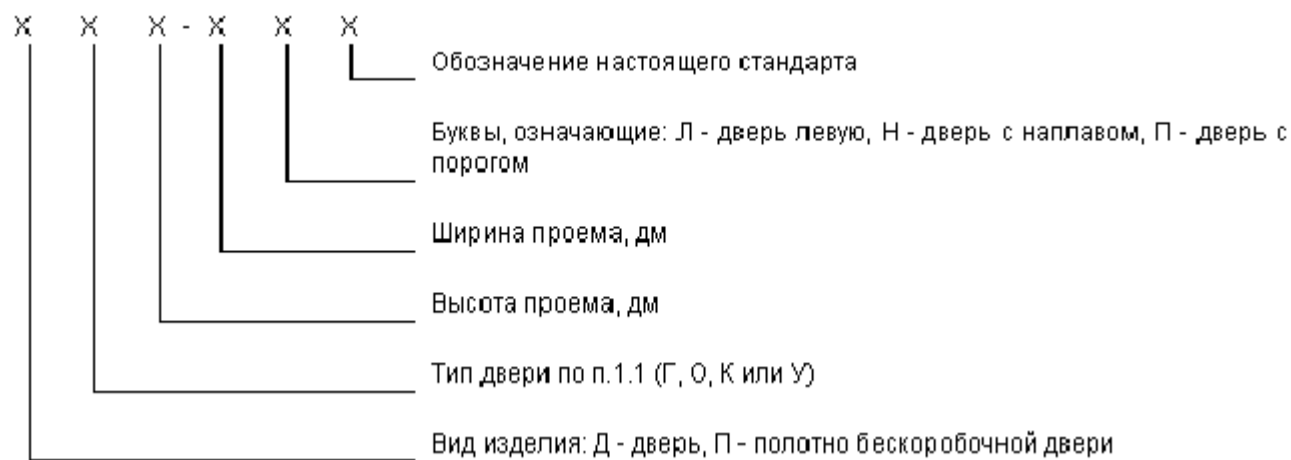
Примечания:

1. Схемы дверей изображены со стороны открывания полотна.
2. Цифры над схемами дверей означают размеры проемов в дециметрах.
3. Размеры в скобках даны для дверей с качающимися полотнами.

По требованию потребителя допускается изготовление дверей типов О и К размерами 24-12, 24-15, 24-19, а также дверей типа Г размерами 24-15, 24-19 высотой 2071 мм.

Допускается изготовление двупольных дверей типов Г и О с неравными по ширине полотнами.

1.5. Устанавливают следующую структуру условного обозначения (марки) дверей:



Примеры условных обозначений

Дверь остекленная однопольная для проема высотой 21 и шириной 10 дм, правая, с порогом:

ДО21-10П ГОСТ 6629-88

То же, глухая двупольная для проема высотой 24 и шириной 15 дм, левая, с порогом:

ДГ24-15ЛП ГОСТ 6629-88

То же, с качающимися полотнами для проема высотой 24 и шириной 19 дм:

ДК24-19 ГОСТ 6629-88

То же, усиленная, со сплошным заполнением полотна, для проема высотой 21 и шириной 9 дм, правая:

ДУ21-9 ГОСТ 6629-88

Полотно бескоробочной двери типа Г, однопольной для проема высотой 20 и шириной 7 дм, левой, с наплавом:

ПГ20-7ЛН ГОСТ 6629-88

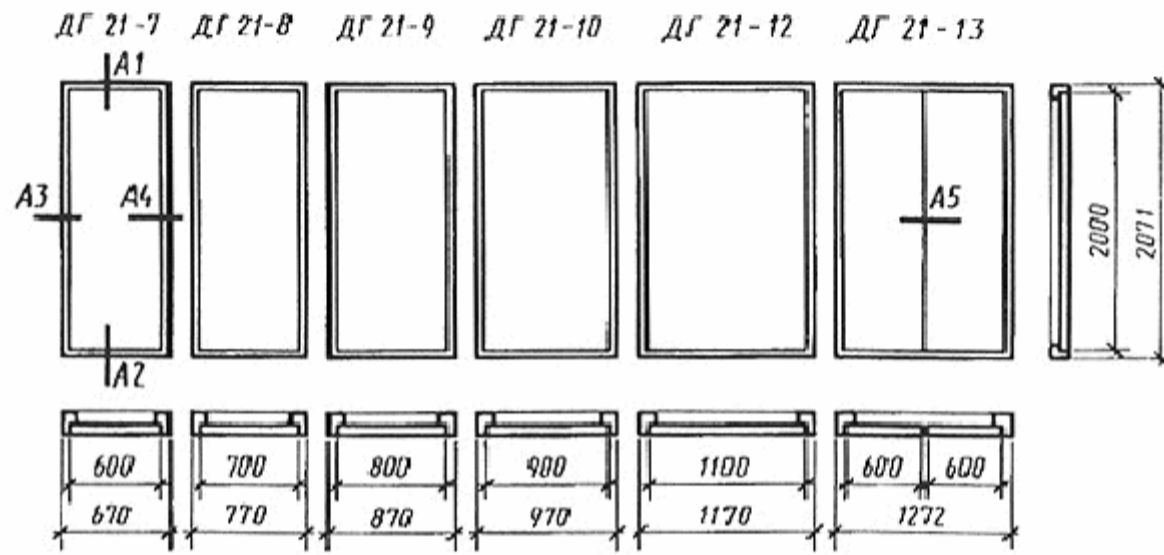
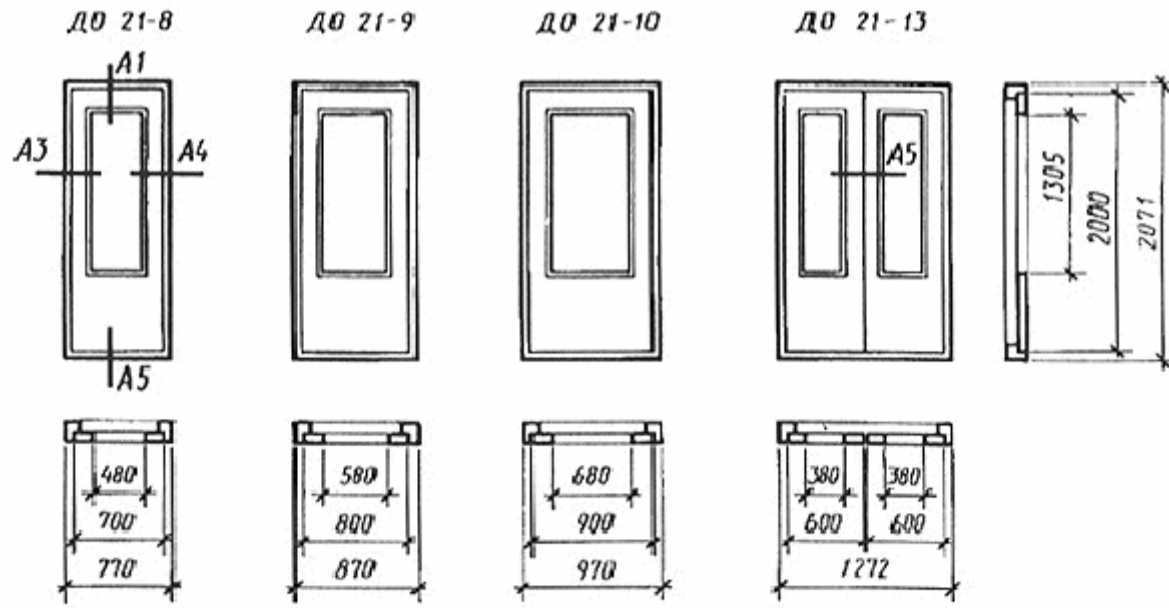
2. КОНСТРУКЦИЯ

2.1. Двери должны изготавливаться в соответствии с требованиями ГОСТ 475 и настоящего стандарта по рабочим чертежам, утвержденным в установленном порядке.

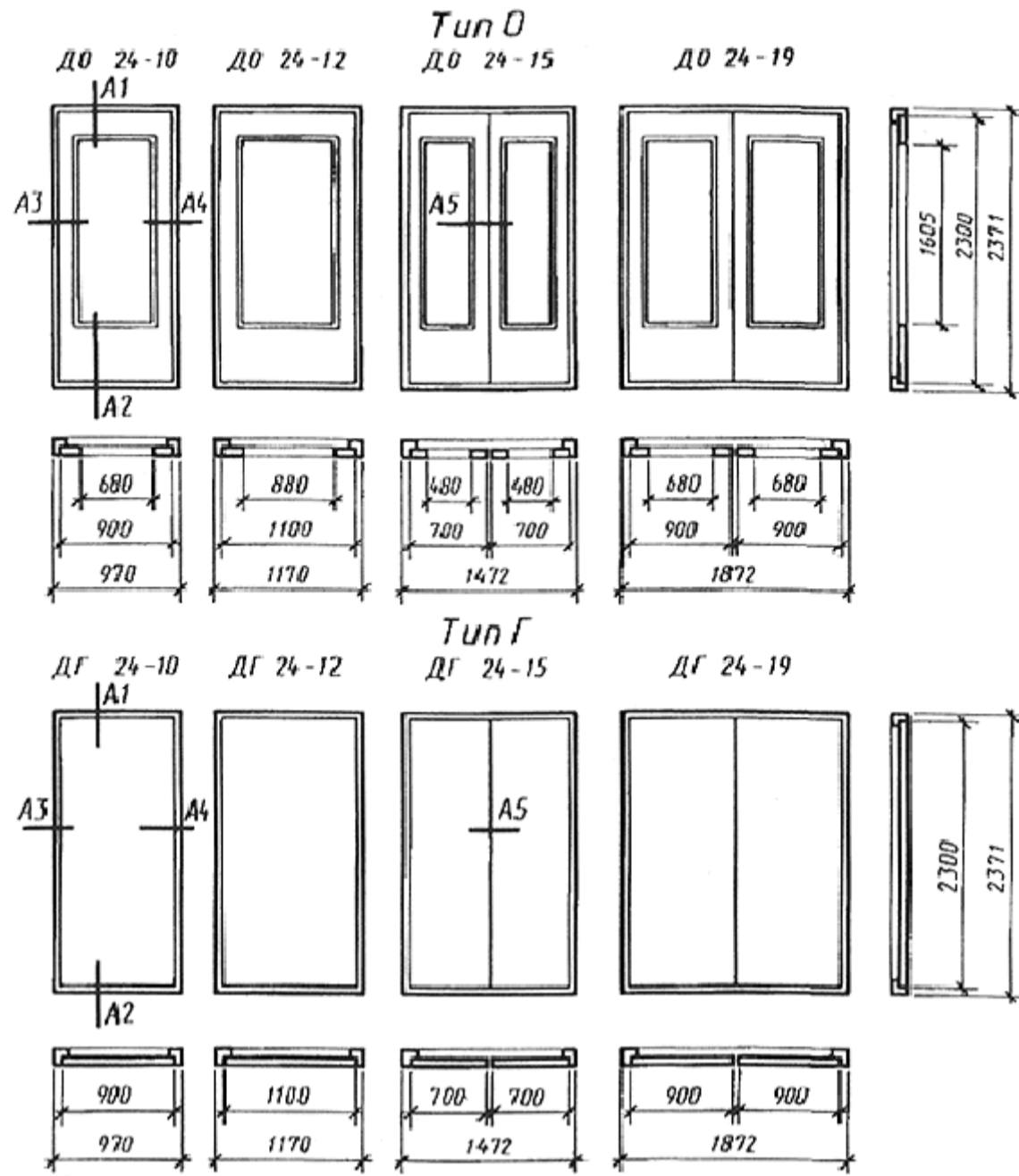
2.2. Конструкция, форма и типоразмеры дверей должны соответствовать указанным на черт.2, а размеры сечений - на черт.3.

Конструкция, форма и типоразмеры дверей

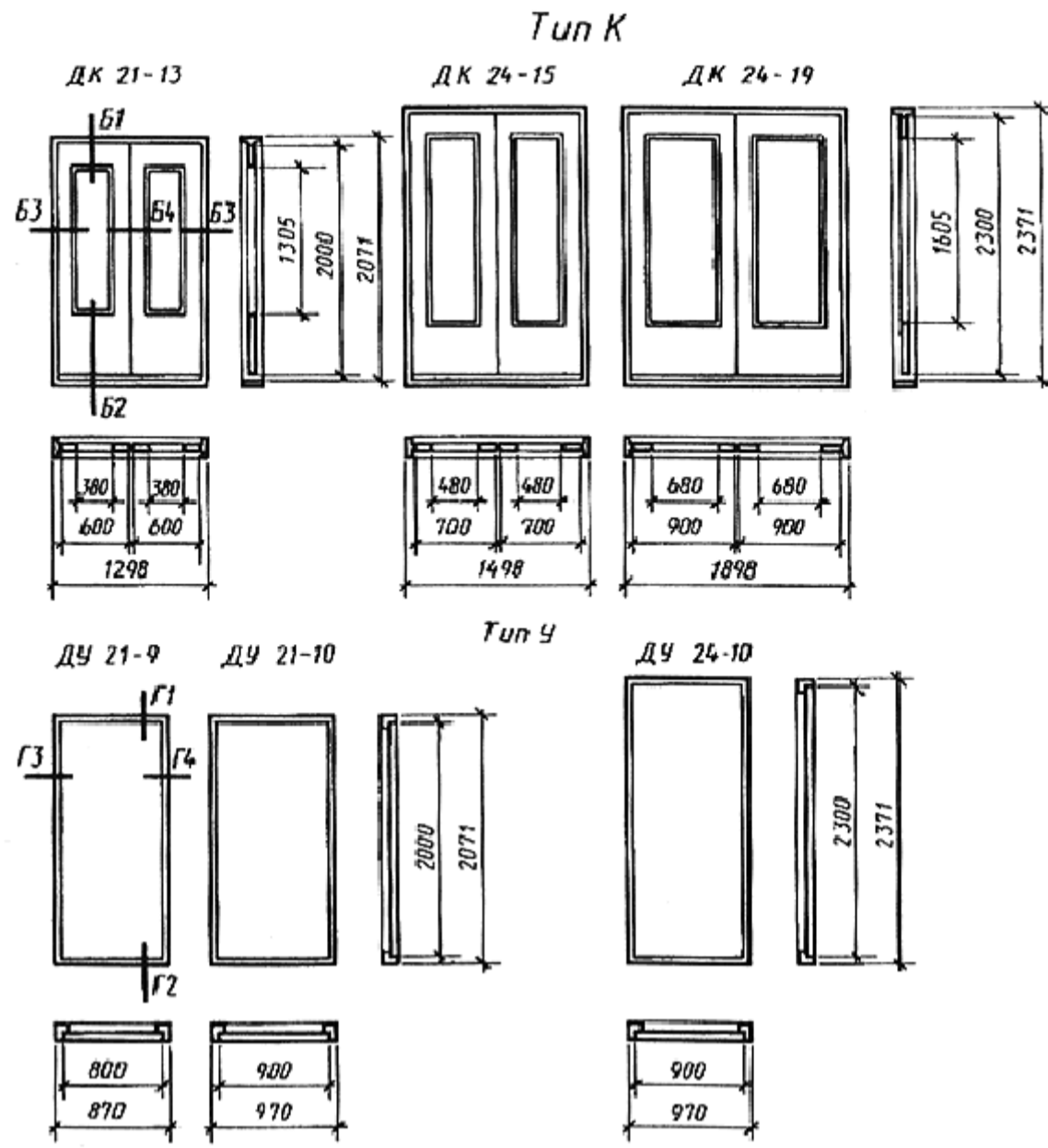
Типы Д и Г



Черт.2 (лист 1)



Черт.2 (лист 2)

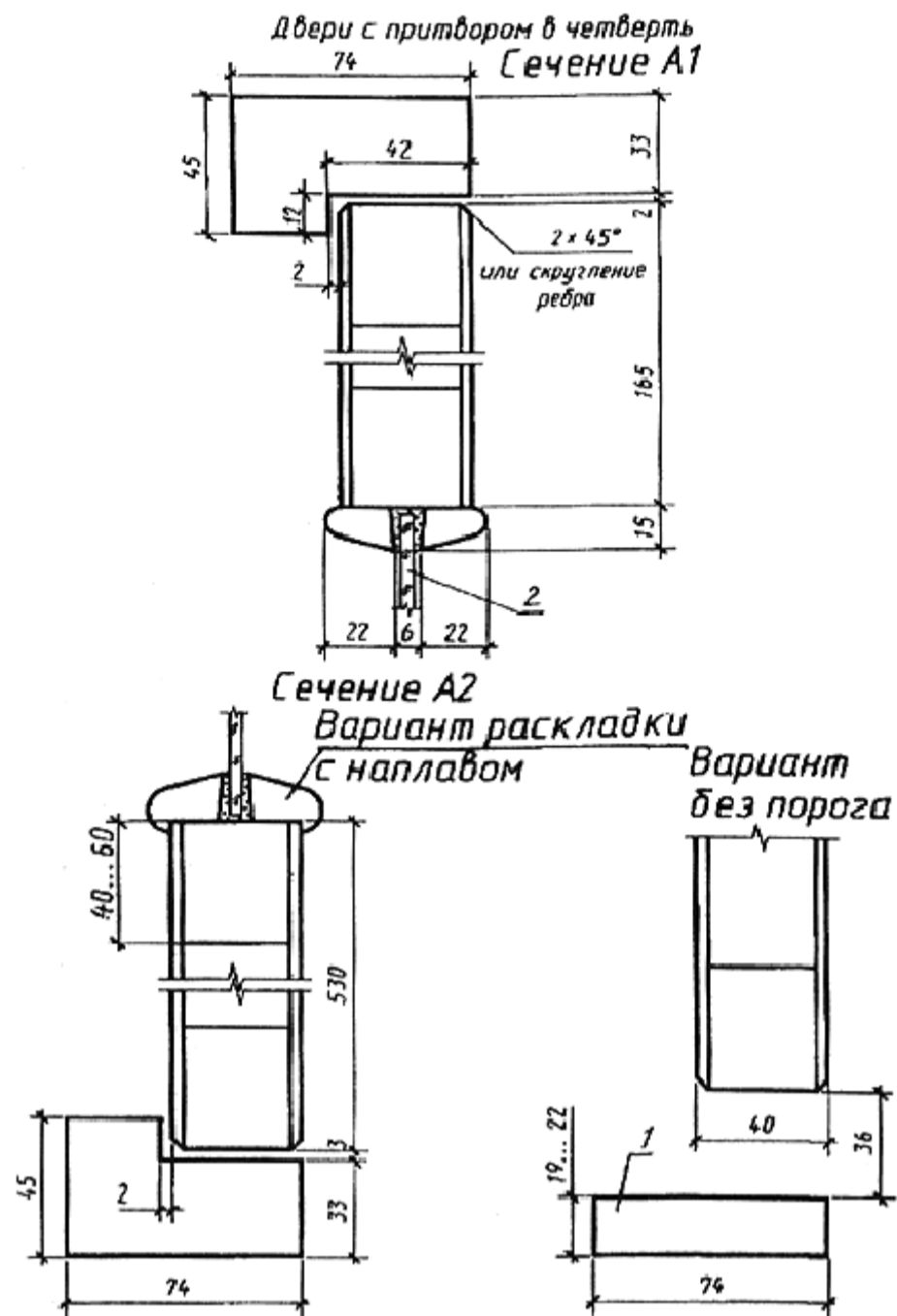


Черт.2 (лист 3)

Примечания:

1. Сечения деталей см. черт.3.
2. Допускается изготовление дверей типа У с габаритными размерами дверей типа Г.

Типы О и Г



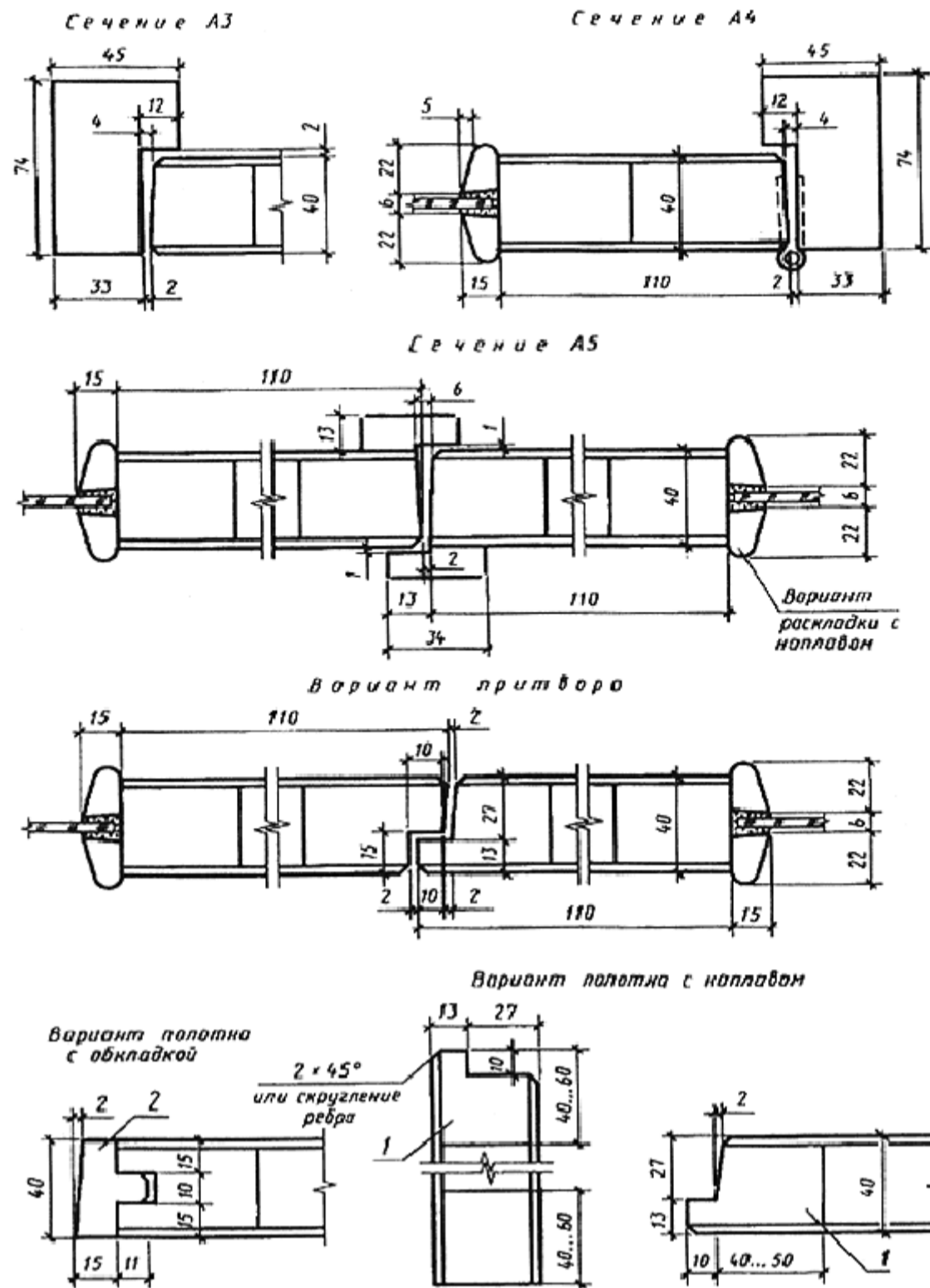
1 - монтажная доска; 2 - узорчатое стекло по ГОСТ 5533 или армированное стекло по ГОСТ 7481,
или оконное стекло по ГОСТ 111* толщиной 4-5 мм

* На территории Российской Федерации действует ГОСТ 111-2001, здесь и далее по тексту. - Примечание изготовителя базы данных.

Черт.3 (лист 1)

Примечания:

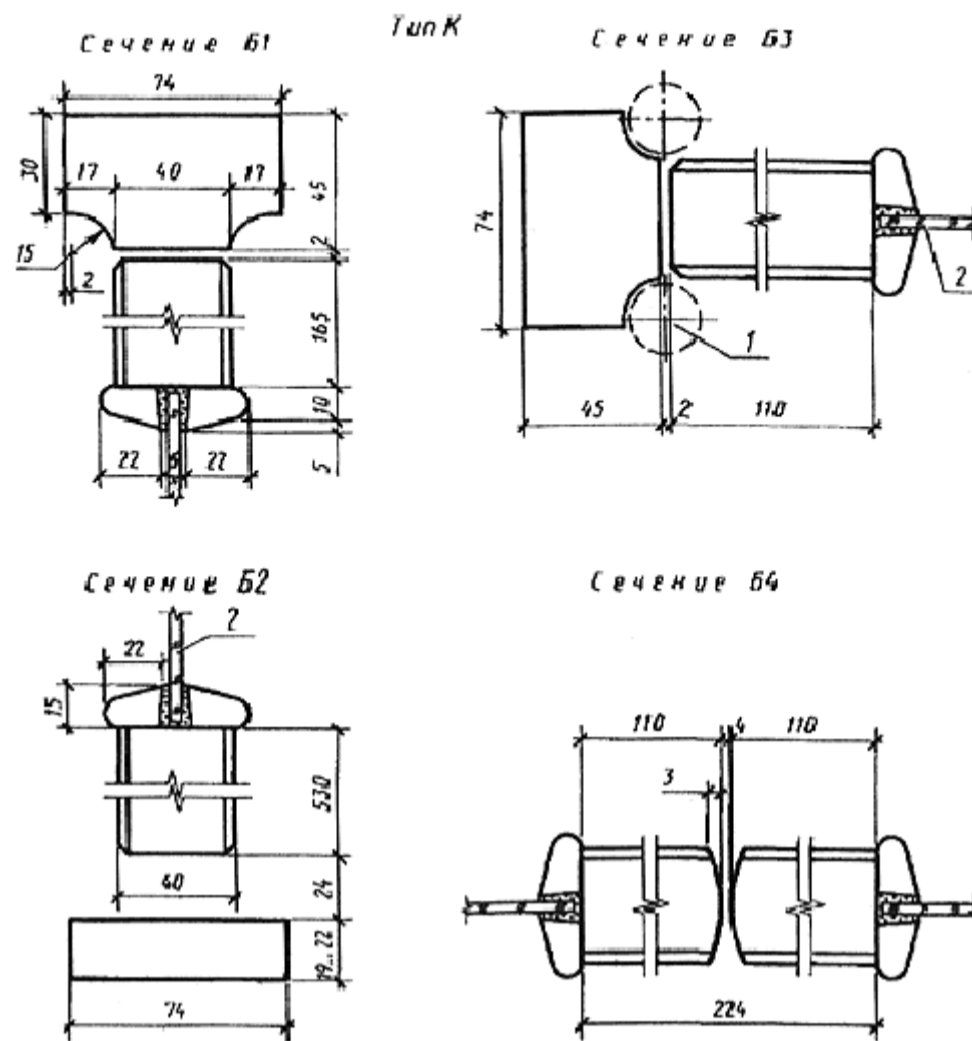
1. Сечения глухих дверей аналогичны остекленным, за исключением деталей остекления.
2. Допускается применение пластмассовых раскладок для крепления стекол.
3. Допускается применение монтажных досок иной конструкции.



1 - бруски каркаса щита; 2 - обкладка

Черт.3 (лист 2)

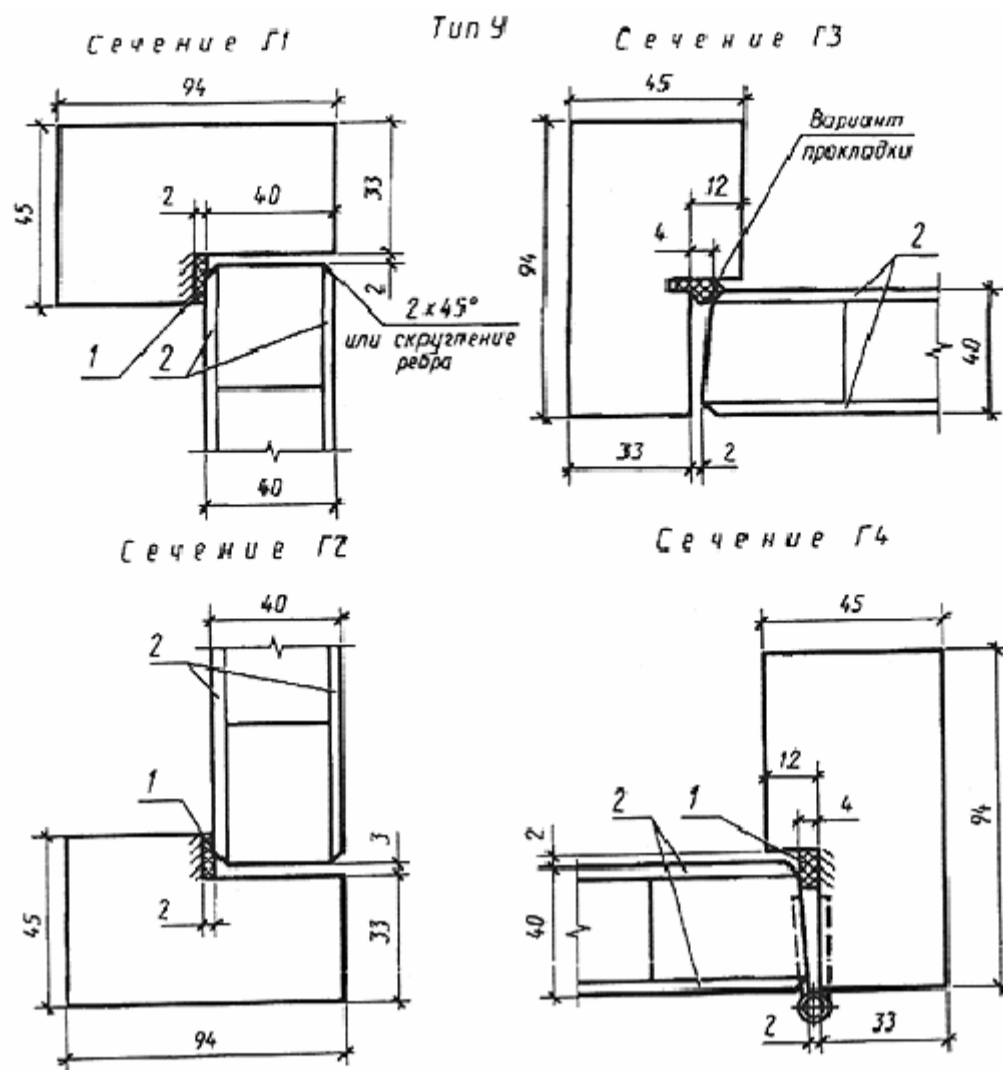
Примечание. Ширина двупольной двери со средним притвором без притворной планки на 12 мм меньше указанной на черт.1 и 2.



1 - петля ПН9-130 по ГОСТ 5088*; 2 - оконное стекло толщиной 4-5 мм по ГОСТ 111

* На территории Российской Федерации действует ГОСТ 5088-2005, здесь и далее по тексту. - Примечание изготовителя базы данных.

Черт.3 (лист 3)



1 - уплотняющая прокладка по ГОСТ 10174; 2 - облицовка ДВП марки СТ или Т группы А толщиной 3,2-5 мм по ГОСТ 4598 или водостойкая фанера марки ФК толщиной 4-6 мм по ГОСТ 3916.1 или ГОСТ 3916.2

Черт.3 (лист 4)

Примечание. Допускается изготовление дверей типа У с шириной брусков коробки 74 мм для внутриквартирных дверей и дверей помещений общественных зданий.

2.3. Полотна дверей типа У должны изготавливаться со сплошным заполнением щита калиброванными по толщине деревянными рейками или ДСП, а также с применением калиброванных по ширине полос ДСП, уложенных на ребро.

Примеры заполнения щитов дверных полотен приведены в приложении 2.

2.4. Вертикальные бруски рамки полотна двери типа У должны иметь ширину не менее 90 мм. Допускается прорезать бруски по длине с обеих сторон. Глубина прорезей 5-6 мм, ширина 3-4 мм.

Допускается применение брусков шириной 45-60 мм, склеенных по боковой поверхности.

Горизонтальные бруски рамки должны иметь ширину не менее 45 мм и соединяться в углах с вертикальными брусками на клею в шип или на шкантах, скобах, скрепках.

2.5. Двери облицовывают материалами в соответствии с ГОСТ 475 в части, относящейся к дверям нормальной влагостойкости.

2.6. Двери, применяемые для комплектации санитарно-технических кабин, допускается изготавливать с полотном толщиной 30 мм и высотой не менее 1800 мм, с шириной бруска коробки не менее 50 мм.

2.7. Двери типов О и К допускается изготавливать рамочной конструкции с шириной брусков рамки не менее 100 мм.

2.8. На нижней части полотен дверей типа У общественных зданий по требованию потребителя крепят с обеих сторон полосы из декоративного бумажнослоистого пластика толщиной 1,3-2,5 мм по ГОСТ 9590, сверхтвердых ДВП толщиной 3,2-4 мм по ГОСТ 4598, листового алюминия или окрашенной тонколистовой стали. Ширина накладок 220 мм.

2.9. Коробку без порога расшивают внизу монтажной доской с креплением гвоздями или шиповыми соединениями к торцам вертикальных брусков.

2.10. В дверях типов О и К общественных зданий устанавливают с двух сторон защитные ограждения, примеры которых приведены в приложении 3.

2.11. Двери типа У и бескоробочные двери типов Г и О должны быть укомплектованы уплотняющими прокладками по ГОСТ 10174 или другими, обеспечивающими необходимую герметичность притворов.

2.12. Расположение приборов приведено в приложении 4. Двери должны поставляться с выбранными гнездами под корпуса замков (защелок) и отверстиями под ручки.

Полотна для бескоробочных дверей должны поставляться с установленными верхними полупетлями, нижние полупетли должны упаковываться и поставляться в комплекте.

2.13. Варианты установки бескоробочных дверей приведены в приложении 5.

Варианты коробок с облицовкой из поливинилхлорида для дверей типов Г, О без порога приведены в приложении 6.

Схемы определения левых и правых дверей приведены в приложении 7.

Спецификация стекол для дверей приведена в приложении 8.

2.14. В заказе на поставку дверей должно быть указано:

- число дверей по маркам и обозначение настоящего стандарта;
- вид и цвет отделки;
- вид и толщина стекла;

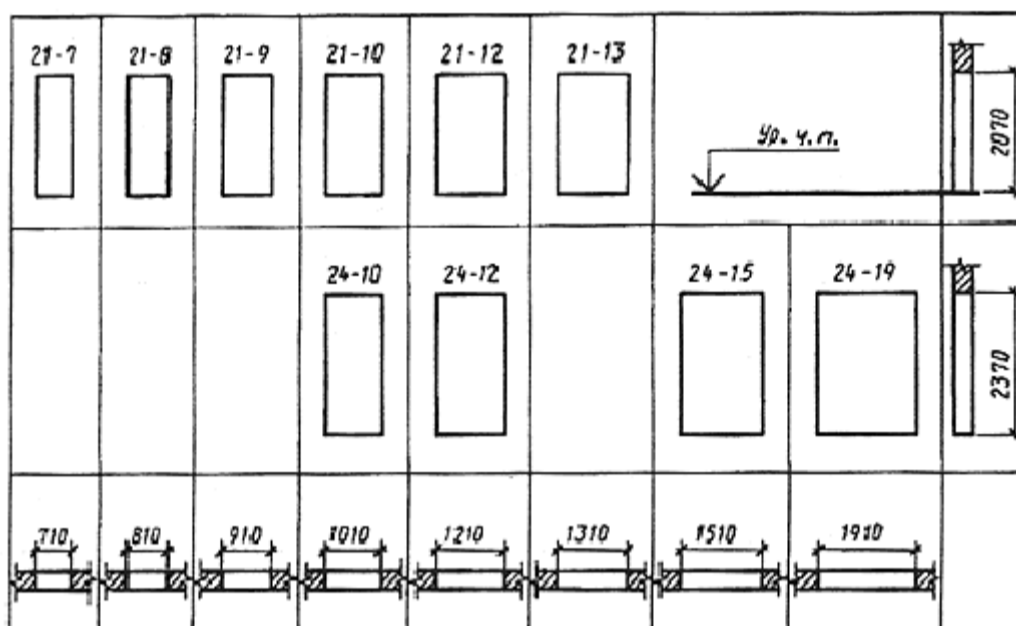
- спецификация приборов.

По требованию потребителя допускается поставка дверных полотен без коробок и коробок без полотен.

ПРИЛОЖЕНИЕ 1

Справочное

РАЗМЕРЫ ДВЕРНЫХ ПРОЕМОВ В СТЕНАХ



Черт.4

Примечание. Размеры проемов для бескоробочных дверей устанавливают с учетом приложения 5.

ПРИЛОЖЕНИЕ 2

Рекомендуемое

ПРИМЕРЫ ЗАПОЛНЕНИЯ ЩИТОВ ДВЕРНЫХ ПОЛОТЕН

1. Щит со сплошным заполнением деревянными брусками (рейками) или

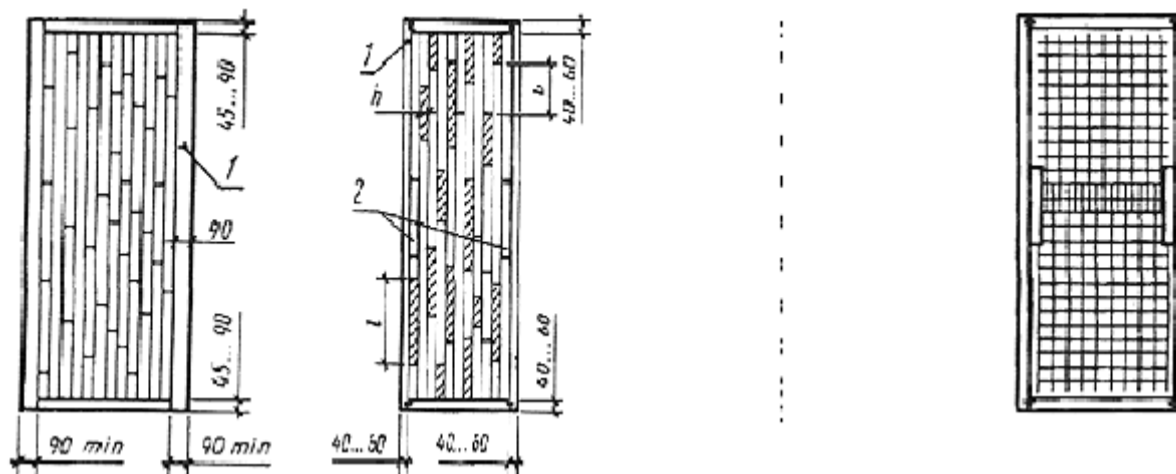
2. Щит с мелкопустотным заполнением деревянными брусками (рейками) или

3. Щит с мелкопустотным заполнением из шпона

4. Щит с мелкопустотным заполнением из фанеры или твердой ДВП

полосами ДСП

полосами ДСП



1 - шип, скоба или скрепка; 2 - бруски для установки замка или ручек; b_2 - ширина просвета, не более 40 мм;

l - длина просвета, не более 400 мм; b - сдвиг реек относительно друг друга, не менее 50 мм

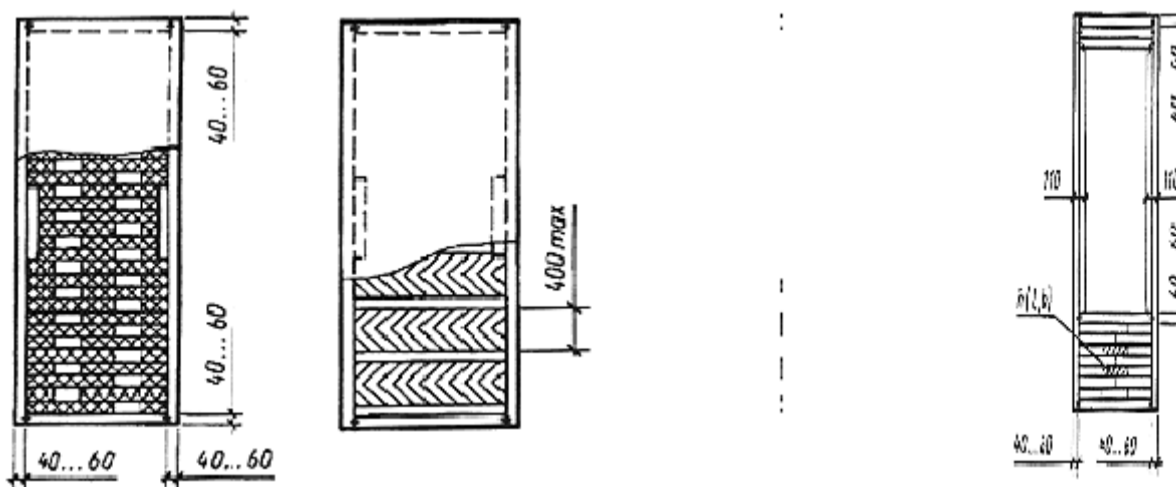
Черт.5 (лист 1)

5. Щит с мелкопустотным заполнением из мягкой ДВП

6. Щит с мелкопустотным заполнением из твердой ДВП (вариант)

7. Щит с мелкопустотным заполнением из бумажных сот

8. Щит с мелкопустотным заполнением деревянными брусками (рейками)



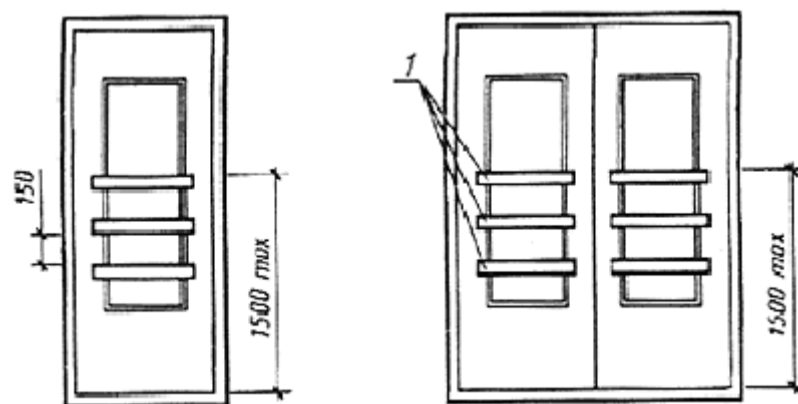
Примечания:

1. Пример 1 - для двери типа У, примеры 2-7 - для дверей типа Г.
2. Для полотна высотой 2300 мм длина брусков для установки замка и ручек - 700 мм. Установка брусков - см. пример 3.
3. При облицовке щитов дверей типа Г плитами ДВП толщиной 3,2 мм ширина просвета между элементами мелкопустотного заполнения не должна превышать 30 мм, а длина - 200 мм.
4. Заполнение глухой части остекленных полотен может выполняться по аналогии с примерами 3-7.

ПРИЛОЖЕНИЕ 3

Рекомендуемое

ПРИМЕРЫ УСТАНОВКИ ЗАЩИТНЫХ ОГРАЖДЕНИЙ



1 - деревянные планки

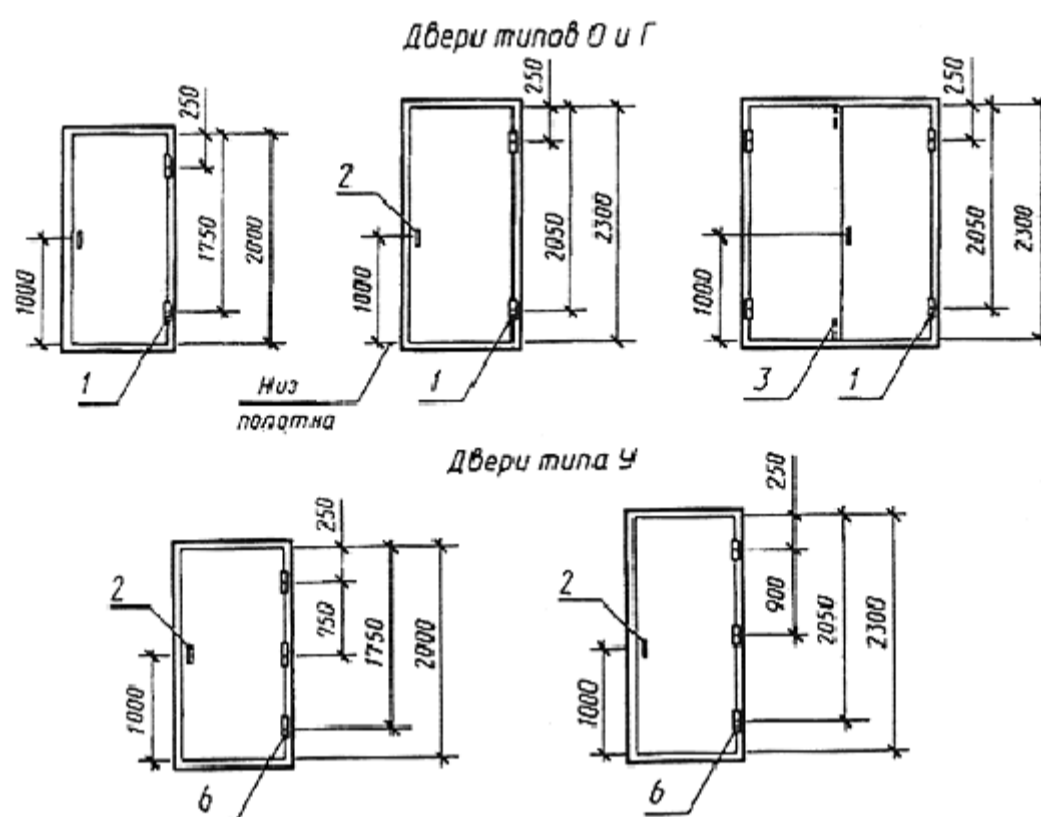
Черт.6

Примечание. Допускается применение пластмассовых, металлических и деревянных ограждений иной конструкции.

ПРИЛОЖЕНИЕ 4

Рекомендуемое

РАСПОЛОЖЕНИЕ ПРИБОРОВ В ДВЕРЯХ



1 - петли ПН1-110, ПН1-85, ПН2-110, ПН2-85, ПН3-110, ПН4; 2 - ручки РС100, РС140, РК1, РК2, замки и защелки;

3 - задвижки ЗТ; 4 - петли ПВ1-100, ПВ2-125 или винтовые и накладные петли; изготавливаемые

по специальным ТУ; 5 - замки ЗВ7А, ЗВ4; 6 - петли ПН1-130, ПН1-150, ПН2-130, ПН3-130, ПН3-150.

Черт.7

Примечания:

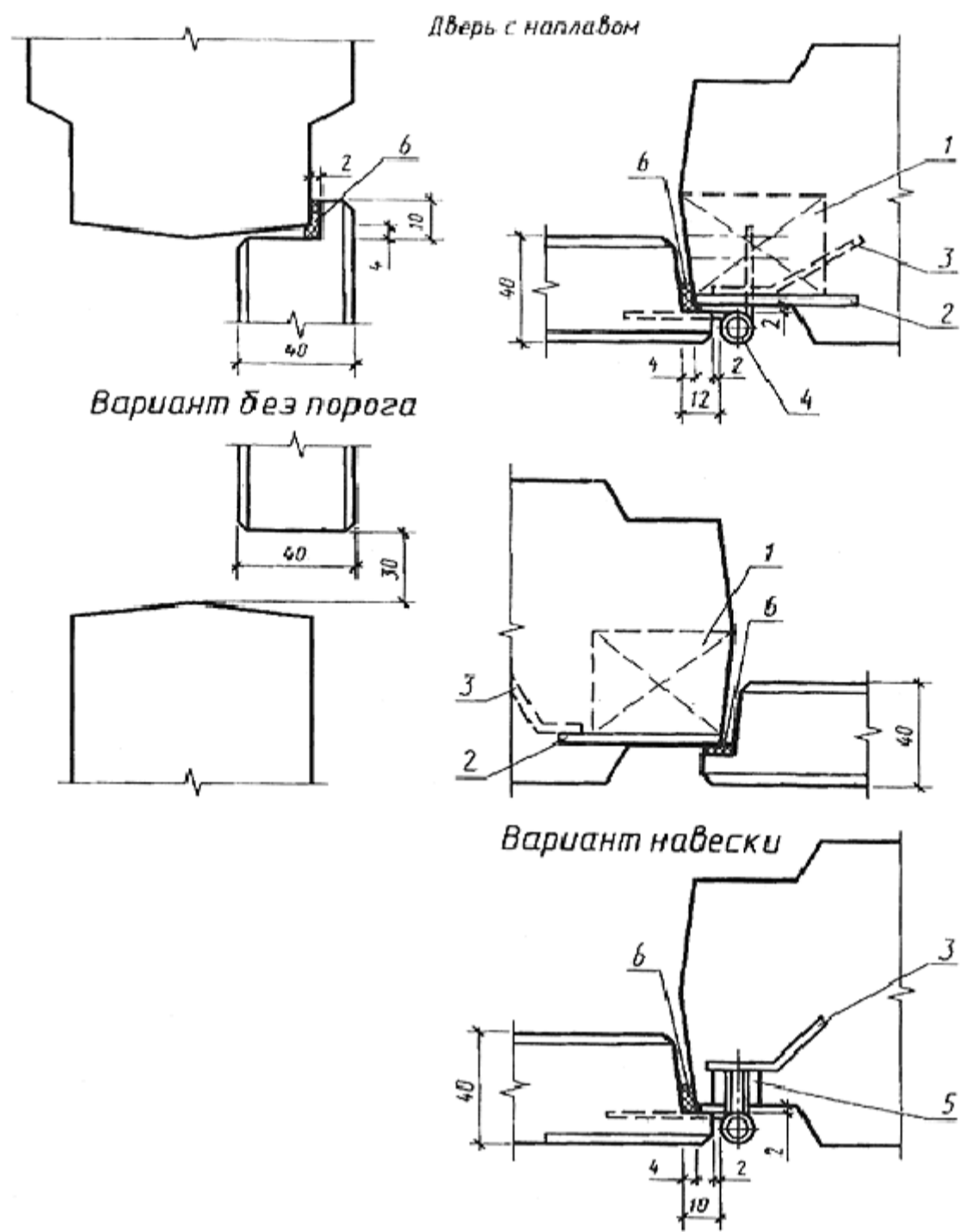
1. Приборы для дверей должны соответствовать ГОСТ 5087, ГОСТ 5088, ГОСТ 5089*, ГОСТ 5090.

* На территории Российской Федерации действует ГОСТ 5089-2003. - Примечание изготовителя базы данных.

2. Типы приборов для дверей общественных зданий должны назначаться в проектах зданий.

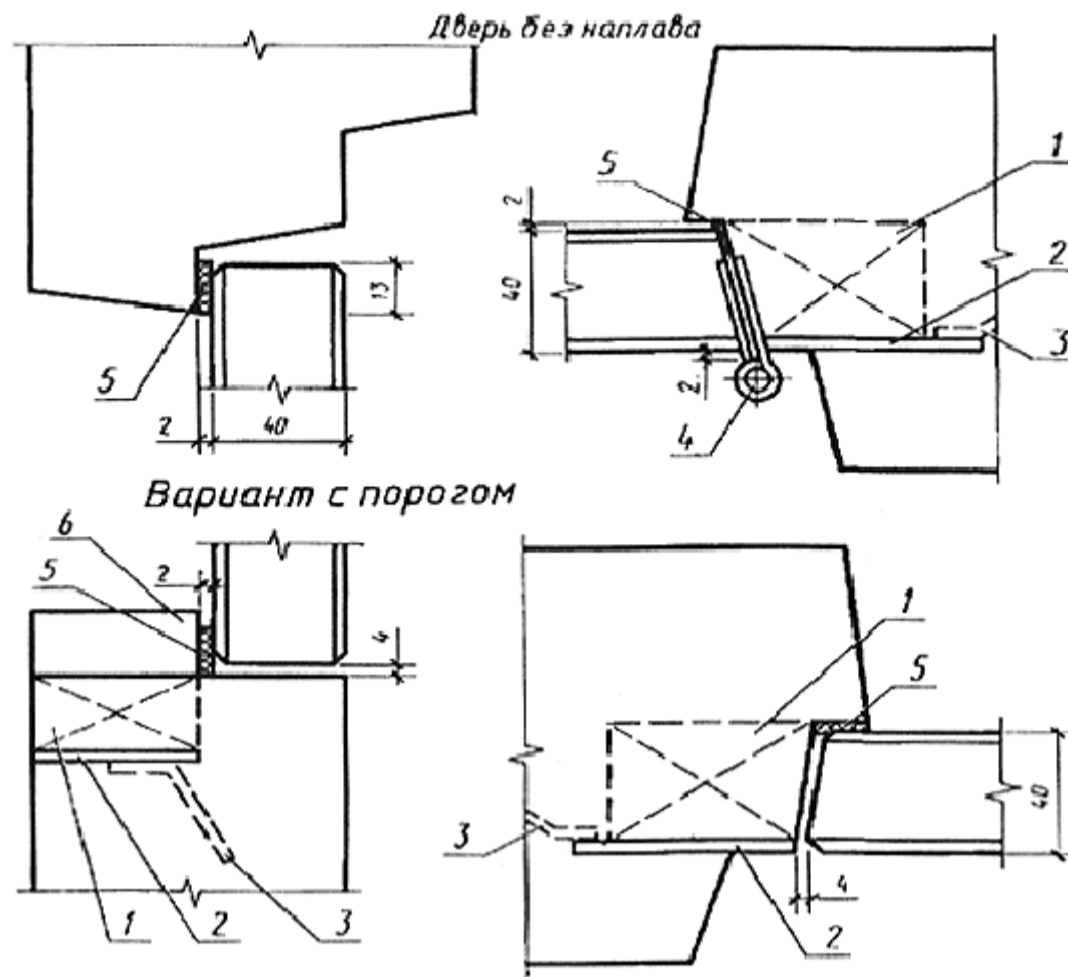
3. В качающихся дверях устанавливают петли ПН9-130 по ГОСТ 5088.

БЕСКОРОБОЧНАЯ НАВЕСКА ПОЛОТНА



- 1 - деревянная пробка; 2 - стальная пластина; 3 - анкер; 4 - врезная петля;
 5 - винтовая карта петли с гайкой; 6 - уплотняющая прокладка по ГОСТ 10174

Черт.8 (лист 1)



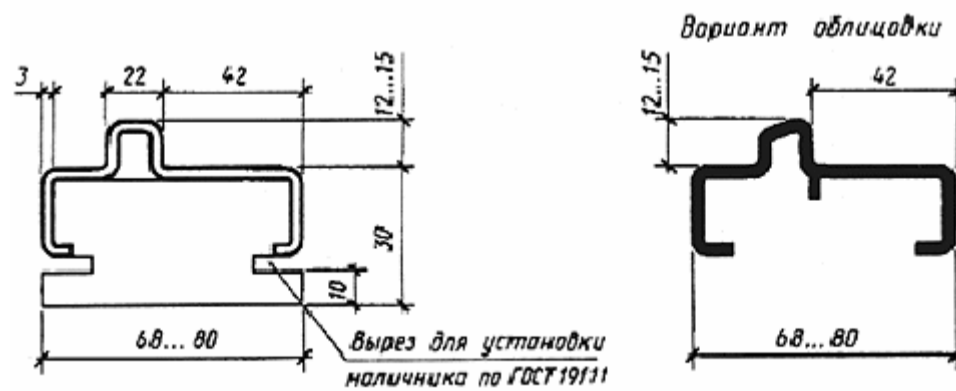
- 1 - деревянная пробка; 2 - стальная пластина; 3 - анкер; 4 - накладная петля;
 5 - уплотняющая прокладка по ГОСТ 10174; 6 - деревянный порог

Черт.8 (лист 2)

ПРИЛОЖЕНИЕ 6

Справочное

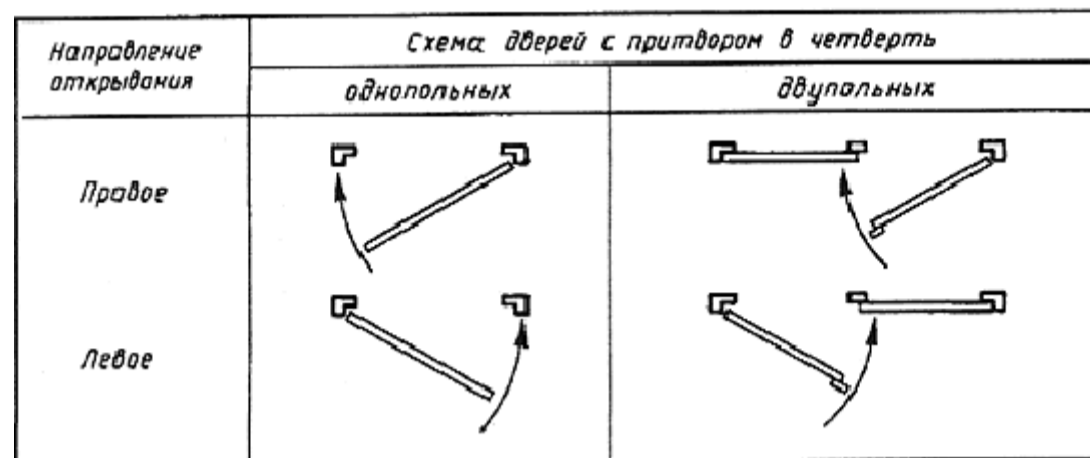
КОРОБКИ С ОБЛИЦОВКОЙ ИЗ ПОЛИВИНИЛХЛОРИДА



Черт.9

Примечание. Вертикальные элементы коробки соединяют с горизонтальными с помощью шипов и стальных нагелей или шурупов.

СХЕМЫ ОПРЕДЕЛЕНИЯ ЛЕВЫХ И ПРАВЫХ ДВЕРЕЙ



Черт.10

СПЕЦИФИКАЦИЯ СТЕКОЛ ДЛЯ ДВЕРЕЙ

Марка двери	Размер, мм		Кол.
	Высота	Ширина	
ДО21-8	1300	475	1
ДО21-9		575	
ДО21-10		675	
ДО21-13, ДК21-13		375	2

ДО24-10	1600	675	1
ДО24-12		875	
ДО24-15, ДК24-15		475	2
ДО24-19, ДК24-19		675	

Текст документа сверен по:

официальное издание

Деревянные детали и изделия из древесины

для строительства. Часть 1. Окна и двери: Сб. ГОСТов. -

М.: ИПК Издательство стандартов, 2002